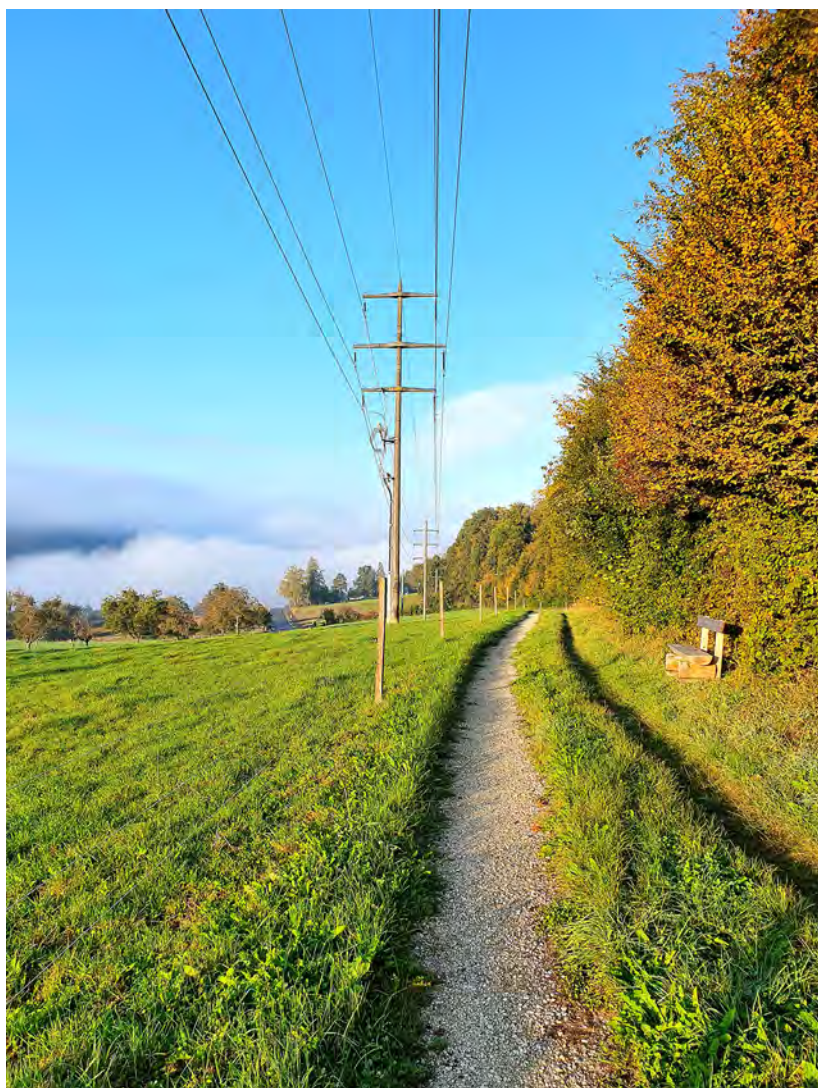


# GESCHÄFTS BERICHT 2021

19. Geschäftsjahr



# Geschäftsbericht 2021

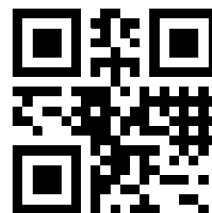
Organisation und Adressen	02
Vorwort	04
Bericht über die Tätigkeiten im 19. Geschäftsjahr	06
Energie und Netznutzung	06
Betrieb, Ausbau und Unterhalt der Anlagen	09
Verwaltungsrat	13
Mitarbeitende	14
OSTRAL	15
Eigenstrom <sup>plus</sup>	15
Auszug aus der Jahresrechnung und Budget	16
Bilanz per 31. Dezember 2021	16
Erfolgsrechnung 2021 und Budget 2022	17
Anhang zur Jahresrechnung 2021	18
Investitionen und Abschreibungen 2021	19
Bericht der Revisionsstelle	20
Generalversammlung 2021	21
Protokollauszug	21
Preise für Energie- und Herkunftsnachweise	23
Preise für Netznutzung und Energie	24
Abkürzungen und Erläuterungen	26
Impressum	28
Titelbild	
Freileitung Hertenstein	

# Organisation und Adressen

## Betriebsgebäude

Gässliackerstrasse 6, 5415 Nussbaumen

Kundendienst	056 296 29 29
Störungen ausserhalb Geschäftszeit	056 296 29 39
E-Mail	info@egs-strom.ch
Homepage	www.egs-strom.ch



## Verwaltungsrat

Tron Wolfgang, Untersiggenthal	Präsident
Lufi Roger, Ehrendingen	Vizepräsident
Di Donato Sabine, Untersiggenthal	
Sieber Josef, Nussbaumen	
Vega Walter, Nussbaumen	
Bierhoff Renate, Untersiggenthal	Assistentin Verwaltungsrat

## Geschäftsleitung

Bettler Ueli	Geschäftsleiter
Hösli Christian	Stv. Geschäftsleiter / Betriebsleiter Netz
Füglister Oliver	Leiter Finanzen und Personal

## Mitarbeitende

### MIS (Messwesen Installationskontrolle Steuerung)

Burkhardt Sandro	Leiter MIS
Hauri Simon	Stv. Leiter MIS
Gazzetta Ramon	Elektro-Sicherheitsberater

### Netz und Anlagen

Knecht Robert	Stv. Betriebsleiter Netz
Poppei Christine	Technische GIS-Sachbearbeiterin
Düsel Jörg	Elektromonteur
Krishnathasan Thabeesan	Netzelektriker
Novak Vladimir	Netzelektriker
Gysi Damian	Lernender Netzelektriker EFZ

**Rechnungswesen / Energieverrechnung**

Baumgartner Barbara	Stv. Leiterin Finanzen und Personal
Boysen Petra	Sachbearbeiterin
Gadient Sabina	Sachbearbeiterin
Kunz Daniela	Sachbearbeiterin
Schraner Rosmarie	Sachbearbeiterin

**Zählerablesung Obersiggenthal**

Bo Füglistler Claudia	Kreis 1
Minikus Fritz	Kreis 2, 7
Frei Ueli	Kreis 3, 5
Quasniewski Ulrich	Kreis 4
Fink Werner	Kreis 6
Schmid Emil	Kreis 8
Leemann Franco	Kreis 9

**Zählerablesung Untersiggenthal**

Mair Jürg	Kreis 1
Burkhardt Peter	Kreis 2
Bärtsch Ambros / Moser Hanni	Kreis 3
Graf René	Kreis 4
Frank Michael	Kreis 5
Burkhardt Renate	Kreis 6
Meier Cécile	Kreis 7, 8, 9

**Zählerablesung Kaiserstuhl**

Weibel Erich	Kreis 12
--------------	----------

**Zählerablesung Mellikon**

Spuhler Konrad	Kreis 11
----------------	----------

**Zählerablesung Rietheim**

Utzingher Cornelia	Kreis 13
--------------------	----------



Ausbildung Lernende

# Vorwort

## Liebe Genossenschafterinnen und Genossenschafter Liebe Kundinnen und Kunden der EGS

Im Jahr 2021 wurde zum zweiten Mal in Folge die Generalversammlung schriftlich durchgeführt. Alle zur Abstimmung vorgelegten Traktanden wurden durch die Genossenschafter angenommen und der Verwaltung Decharge erteilt. Vielen Dank für die zahlreiche schriftliche Teilnahme und das entgegengebrachte Vertrauen.

Nach dem Rückblick folgt der Ausblick:

Die Elektrizität ist die am vielfältigsten einsetzbare Energieform. Sie wird in allen Bereichen des täglichen Lebens angewendet. Dies ist mit ein Grund, dass deren Nutzung in der Schweiz stetig ansteigt. Zur Unterstützung dieser Entwicklung und um auch in Zukunft eine sichere, kundenorientierte Versorgung im Gebiet zu gewährleisten, hat sich die EGS verschiedene Veränderungen zum Ziel gesetzt. Diese sind unter anderem:

- e-Mobilität
- Eigenverbrauchs-Lösungen
- Mitarbeit bei einem Forschungsprojekt

Für die e-Mobilität sollen im Siggenthal an gut frequentierten Standorten möglichst viele Ladestationen betrieben werden, an welche die EGS sowohl die Energie liefert wie auch die Abrechnungsmodalitäten abwickelt. Der Ausbau der Ladeinfrastruktur erfolgt laufend. Die EGS hat sich im Jahre 2021 mit der Eigenverbrauchslösung auseinandergesetzt. Davon können die Betreiber einer Photovoltaikanlage sowie die Mitbewohner profitieren. Mit dem Produkt Eigenstrom<sup>plus</sup> entsteht ein Zusammenschluss innerhalb eines Gebäudes zu einer Einheit. Somit ist der Austausch der selbst erzeugten Energie möglich. Zum Thema Energiewende 2050 hat sich die Verwaltung für eine Teilnahme an einem Forschungsprojekt ausgesprochen. Dieses hat zum Ziel, eine auf Dauer kohlenstofffreie Wirtschaft im Rahmen der Energiewende zu schaffen.

Im Projekt wird untersucht, wie saisonale Speicher, Sektorkopplung, bestehende Gasinfrastrukturen und erneuerbare Gase am besten kombiniert werden können, um ein flexibles, (kosten-)effizientes und widerstandsfähiges Energiesystem aufzubauen.

Folgende Punkte werden dabei im Projekt untersucht:

- Verringerung des Bedarfs an Energieimporten im Winter, Verringerung der Importabhängigkeit.
- Verbesserung der (lokalen) Netzstabilität bei der Rückführung der überschüssigen (PV-)Energie.
- Dekarbonisierung des Verkehrs und der Hochtemperaturprozesse, wodurch der Bedarf an negativen Emissionen verringert wird.
- Verbesserung der Technologien für die Erzeugung, Speicherung und Nutzung von erneuerbaren Energien und Gasen (H<sub>2</sub>, CH<sub>4</sub>).
- Optimale Lösungen für lokale/regionale Teilsysteme finden und umsetzen.
- Ableitung von Business Cases und Empfehlung von Regelungen für erneuerbare Gase und negative Emissionen.

Den Mitarbeitenden der EGS danke ich für die ausserordentlichen Anstrengungen und dass wir wiederum ohne grosse gesundheitliche Zwischenfälle das Jahr abschliessen und all unsere Projekte zur Zufriedenheit erledigen konnten. Der Verwaltungsrat freut sich, gemeinsam die neuen Aufgaben zugunsten unserer Kunden im 2022 anzugehen. Werte Genossenschafterinnen und Genossenschafter, geschätzte Kundinnen und Kunden, ihnen danke ich für ihre Treue zur EGS. Sie ermöglichen es, unsere Genossenschaft weiterzuführen und weiterzuentwickeln.

Wolfgang Tron, Verwaltungsratspräsident



Störung Blumenstrasse



Kabelarbeiten Fliederstrasse

# Bericht über die Tätigkeiten im 19. Geschäftsjahr

## Energie und Netznutzung

### Kennzahlen im hydrologischen Jahr Oktober 2020 bis September 2021

		2020/2021	2019/2020	%
Energiebeschaffung	MWh	49'664	48'861	+ 1.6
Energieabsatz	MWh	47'123	45'920	+ 2.6
Netznutzungsabsatz	MWh	49'360	48'557	+ 1.7
Max. viertelstündliche Leistung	MW	9.268	8.704	+ 6.5
Gebrauchsdauer	Stunden	5'359	5'614	- 4.5

#### Hinweis:

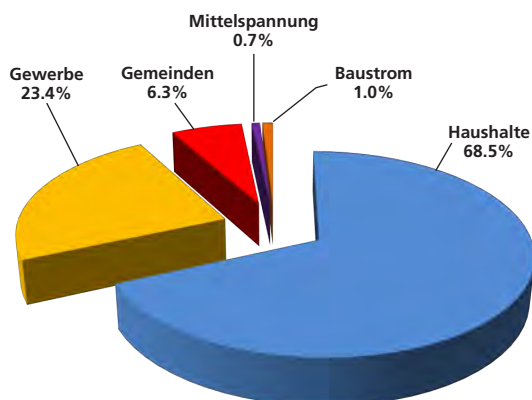
Die Gebrauchsdauer wird errechnet aus dem Energiebezug/Beschaffung, dividiert durch die höchste viertelstündliche Leistung. Sie stellt eine einfache Kennziffer für die Ausgeglichenheit der Netzbelastung dar; je grösser die Zahl, desto wirtschaftlicher.

### Netzabsatz nach Kundensegment

	Zone 1 MWh	Zone 2 MWh	Total MWh	Veränderung zum Vorjahr
Haushalte	13'898	19'933	33'831	2.0%
Gewerbe	6'591	4'971	11'562	0.8%
Gemeinden	1'299	1'835	3'134	1.0%
Mittelspannung	163	185	348	- 4.7%
Baustrom	177	308	485	5.4%
<b>Total</b>			<b>49'360</b>	<b>1.7%</b>

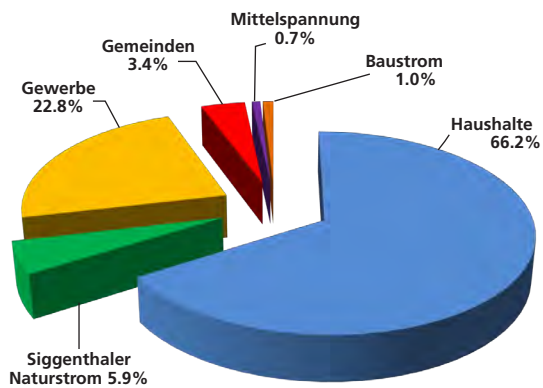
### Netzabsatz nach Kundensegment

	%	MWh
Haushalte	68.5	33'831
Gewerbe	23.4	11'562
Gemeinden	6.3	3'134
Mittelspannung	0.7	348
Baustrom	1.0	485
<b>Total</b>	<b>100.0</b>	<b>49'360</b>



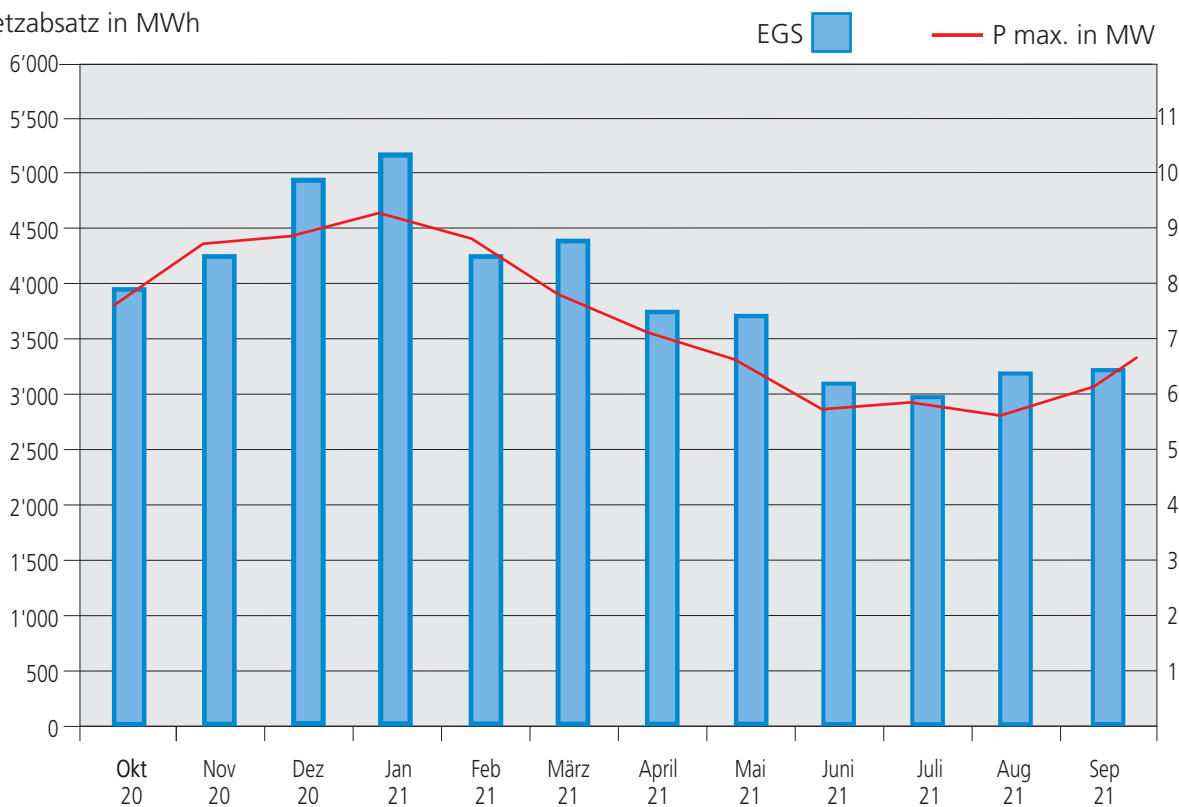
**Gesamtmenngen inkl. Naturstrom**

	%	MWh
Haushalte	66.2	32'655
Siggenthaler Naturstrom	5.9	2'909
Gewerbe	22.8	11'270
Gemeinden	3.4	1'693
Mittelspannung	0.7	348
Baustrom	1.0	485
<b>Total</b>	<b>100.0</b>	<b>49'360</b>



**Netzabsatz und maximale Leistung**

Netzabsatz in MWh







Verzweigung Freienwilerstrasse / Hertensteinstrasse



Kabelzug Feldstrasse, Obersiggenthal

## Betrieb, Ausbau und Unterhalt der Anlagen

### **Mittel- und Niederspannungsnetze**

Im Geschäftsjahr konnten in Zusammenarbeit mit den Gemeinden und anderen Werkleitungseigentümern folgende Sanierungen durchgeführt werden:

#### **Obersiggenthal**

Erlenweg  
Fliederstrasse  
Freienwilerstrasse  
Hertensteinstrasse Abschnitt Waldegweg bis Reservoir Grüt  
Landstrasse 86 Erschliessung via Boldistrasse  
Sonnenstrasse

#### **Untersiggenthal**

Kirchweg Abschnitt Bollstrasse bis Feldstrasse  
Kornfeldweg  
Schulstrasse Abschnitt Mardeläckerstrasse bis Kornfeldweg  
Steinenbühlstrasse Abschnitt Oberwiesstrasse bis Paul-Zehnder-Weg  
Stichstrasse  
Zentrum Erschliessung neue TS

#### **Fernleitsystem**

Ersatz bestehender Leitreechner

#### **Neue Verteilkabinen**

##### **Obersiggenthal**

Birkenstrasse / Fliederstrasse  
Erlenweg 3  
Fliederstrasse 30  
Hertensteinstrasse 22  
Hertensteinstrasse 47  
Landstrasse 86  
Sonnenstrasse 6

##### **Untersiggenthal**

Alte Poststrasse / Landstrasse  
Breitensteinstrasse 27

Kirchweg 35  
Pfaffenzielstrasse 1  
Steinenbühlstrasse 22  
Stichstrasse 1

#### **Neue MS-Kabel**

##### **Untersiggenthal**

TS Chaibhalde bis Prov. TS Zentrum  
TS Niederwies bis Prov. TS Zentrum

#### **Neue NS-Kabel**

##### **Obersiggenthal**

VK Birkenstrasse 10 – VK Birkenstrasse / Fliederstrasse  
VK Birkenstrasse 10 – VK Birkenstrasse 8  
VK Boldistrasse 4 – VK Landstrasse 86  
VK Erlenweg 3 – VK Landstrasse 226  
VK Erlenweg 3 – VK Kirchweg 89  
VK Hertensteinstrasse 22 – VK Fliederstrasse 30  
TS Nuechtal – VK Hertensteinstrasse 22  
TS Talacker – VK Sonnenstrasse 6

##### **Untersiggenthal**

VK Kirchweg 35 – VK Feldstrasse / Kirchweg  
VK Kirchweg 35 – VK Bollstrasse 10  
VK Kornfeldweg / Breitensteinstrasse – VK Breitensteinstrasse 27  
VK Pfaffenzielstrasse 1 – VK Stichstrasse 1  
VK Steinenbühlstrasse 22 – VK Dorfstrasse 23

#### **Netzanschlüsse**

##### **Obersiggenthal**

Anschlusserrhöhungen	7
Mehrfamilienhaus	2

##### **Untersiggenthal**

Einfamilienhaus	1
Doppeleinfamilienhaus	2
Gewerbe	1
Mehrfamilienhaus	7
Infrastruktur	1

### **Netzstörungen**

Im Versorgungsgebiet ereigneten sich 2021 je eine Störung in Ober- und Untersiggenthal. Ausgelöst wurden diese durch Verschiebungen und Absenkungen des Untergrundes. Dank jahrelangen grossen Investitionen in die EW-Infrastruktur, werden grössere Störungen seltener. In den meisten Fällen sind nur einzelne Hausanschlüsse betroffen, da viele Umschaltmöglichkeiten bestehen.

Durch Tiefbauarbeiten wurden fünf NS-Kabelleitungen beschädigt. Die betroffenen Kunden konnten zeitnah wieder mit elektrischer Energie versorgt werden.

### **Öffentliche Beleuchtung Obersiggenthal und Untersiggenthal**

In Untersiggenthal wurden an der Grubenstrasse alle alten Gasentladungs-Leuchten durch effiziente LED-Leuchten ersetzt. Eine Lichtberechnung an der Landstrasse wurde in Auftrag gegeben und die nötigen Arbeiten geplant, damit im Jahr 2022 die neuen LED-Leuchten montiert werden können.

In Nussbaumen wurden an der Hertensteinstrasse und der Fliederstrasse die Kandelaberstandorte optimiert, damit die Normen eingehalten werden können.

### **Betriebsführung Mellikon**

Bis auf die ordentlichen Unterhaltsarbeiten fanden in Mellikon keine zusätzlichen Arbeiten statt.

### **Betriebsführung Riethelm**

Neben den Unterhaltsarbeiten wurde eine Netzstudie durchgeführt. Durch diese können notwendige Arbeiten im Zusammenhang mit dem Ausbau von dezentralen Energieerzeugungsanlagen und dem Zubau von Ladeinfrastrukturen frühzeitig erkannt und entsprechend geplant werden.

Die Wohnüberbauung Entwiesenstrasse konnte an das Verteilnetz angeschlossen werden.

### **Arbeiten für Dritte**

In Gebenstorf konnten wir insgesamt 146 Zähler montieren und verschiedene Arbeiten im Verteilnetz ausführen. Im Netzbau durften für verschiedene Kunden interessante Arbeiten ausgeführt werden. Auch konnten wir unsere 230kVA Notstromgruppe oft vermieten und so unseren Partnern mit unterbrechsloser Energieversorgung aushelfen.



Netzstörung Arkadenweg, Untersiggenthal



Netzstörung Arkadenweg, Untersiggenthal

### **Mess- und Steueranlagen, Mutationen und Bestand 2021**

#### **Zähler**

Neu montiert	127
Ausgebaut	57
Austausch infolge Smart Meter Rollout	225
Austausch infolge Stichprobe oder Eichung	33
Austausch infolge Umbau oder Defekt	170
Bei Kunden montiert	8'784

#### **Rundsteuerempfänger**

Neu montiert oder ersetzt	29
Bei Kunden montiert	2'593

### **Hoheitliche Installationskontrolle, Tätigkeiten 2021**

#### **Installationsanmeldungen**

Eingegangene Installationsanzeigen für:	
Umbau	129
Neubau	17
Bauprovisorium	14
<b>Total</b>	<b>160</b>

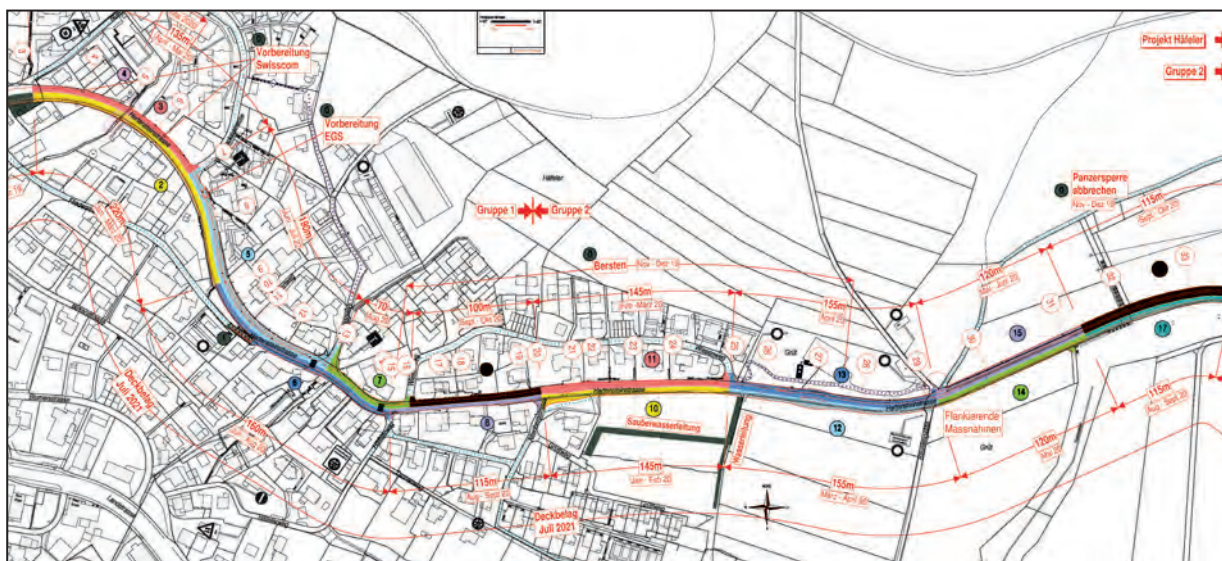
#### **Hoheitliche Überwachung**

Aufforderung für periodische Kontrolle	167
Mahnung bei nicht durchgeführter Kontrolle	114
Sicherheitsnachweis erhalten	312
Stichprobenkontrolle	4
Werkkontrolle	35
Meldung an Eidg. Starkstrominspektorat	3

## Kein Plan überlebt den Kontakt mit der Realität Zitat: Helmuth Karl Bernhard von Moltke

Auf wenige der ausgeführten Projekte in den letzten Jahren passt der Spruch besser, als auf die Sanierung der Hertensteinstrasse im Abschnitt Nüechtalstrasse bis Hertenstein. Die Planung dieses sehr herausfordernden Projektes begann im Jahr 2013, welche in den folgenden Jahren angepasst werden musste. Andere Werke kamen dazu und damit auch neuerliche Herausforderungen. Im Frühjahr 2018 stand das Ausführungsprojekt fest. Die Arbeiten konnten anfangs 2019 ausgeschrieben werden. Die notwendigen Kredite der beteiligten Werke wurden bewilligt und die Arbeiten vergeben und der Baustart auf das Jahr 2020 gelegt. Im März 2020 traf uns ziemlich unerwartet die Corona-Welle. Unsere Mitarbeiter wurden fortan in Gruppen aufgeteilt, welche nie am selben Tag zusammenarbeiten durften. So konnte sichergestellt werden, dass die EGS ihre Versorgungspflicht jederzeit wahrnehmen konnte. In sehr kurzer Zeit wurde die Möglichkeit des Homeoffice eingeführt, was bei der EGS absolutes Neuland darstellte. Auch der darauffolgende Lockdown, war etwas bisher nie Dagewesenes und für alle sehr einschneidend und schwierig umzusetzen.

Nebst all diesen neuen Herausforderungen, startete das Projekt «Sanierung Hertensteinstrasse». Am Anfang war man sich nicht sicher, wie wir damit umgehen sollen bzw. können, sowie ob der Baustart allenfalls verschoben wird. Der Kanton bestand schliesslich auf den Baustart und so wurde im April 2020 mit den Arbeiten begonnen. Die sonst gewohnten Bausitzungen wurden oft mittels Videokonferenzen abgehalten und nur wenn absolut notwendig, gab es physische Treffen im kleinen Rahmen auf der Baustelle. Die Kommunikation zwischen den Beteiligten war nicht immer optimal. Es wurden Entscheidungen über Erweiterungen gefällt, welche dann nicht direkt bei allen einflossen. So kam es zu sehr kurzfristigen Projekterweiterungen, welche umgesetzt werden mussten. Daraus ergaben sich Mehrkosten aber auch gewisse Unsicherheiten mit der Kostenkontrolle, weswegen Abgrenzungen am Ende des Geschäftsjahres 2020 nicht vollständig gemacht werden konnten, da die Ausmasse zu spät eintrafen und immer wieder Änderungen in der Ausführung dazu kamen.



Sanierung Hertensteinstrasse

## Verwaltungsrat

Auch in diesem Jahr mussten coronabedingt die meisten Besprechungen mittels Kollaborationsplattform durchgeführt werden. Die GV musste wiederum schriftlich abgehalten werden. Nebst der Beaufsichtigung der Geschäfte sowie der Beurteilung der grösseren Projekte und Vorhaben befasste sich der Verwaltungsrat im Berichtsjahr mit folgenden besonderen Aufgaben:

- Überprüfung der Unternehmensstrategie und der daraus abgeleiteten Massnahmen
- Überprüfung der Risiken und der daraus abgeleiteten Massnahmen
- Durchführung der Generalversammlung unter COVID-19 Einschränkungen
- Organisation und Durchführung eines Informationsanlasses mit den Gemeinderäten von Ober- und Untersiggenthal
- Mitarbeit im Verwaltungsrat der Fernwärme Siggenthal AG

- Mitarbeit im Verwaltungsrat der iStrom AG
- Überprüfung und Anpassung der Strompreise
- Teilnahme am PSI-Projekt «DeCirra» im Bereich Decarbonisierung
- Überprüfung und Anpassung des Organisationsreglements
- Zusammenarbeit mit der Gemeinde Obersiggenthal (Wasserversorgung)

Insgesamt hat sich der Verwaltungsrat, ohne Ausschusssitzungen, zu acht ordentlichen und zwei ausserordentlichen Sitzungen getroffen.



Verwaltungsrat der EGS

## Mitarbeitende

### Eintritte

**Füglister Oliver** am 1. Januar 2021, Leiter Finanzen und Personal

**Uttinger Cornelia** am 1. Juli 2021, Zählerableserin in Rietheim

**Boysen Petra** am 1. August 2021, Sachbearbeiterin Rechnungswesen

**Gysi Damian** am 1. August 2021, Lernender Netzelektriker EFZ

**Hauri Simon** am 1. September 2021, Elektroinstallateur

**Leemann Franco** am 1. September 2021, Zählerableser in Obersiggenthal

**Moser Hanni** am 1. September 2021, Aushilfe Zählerableserin in Untersiggenthal

**Burkhardt Sandro** am 1. Oktober 2021, Leiter MIS

**Poppei Christine** am 1. Oktober 2021, Technische GIS-Sachbearbeiterin

### Austritte

**Meier Anita** am 31. März 2021, Leiterin Finanzen und Personal

**Hitz Thomas** am 30. April 2021, Geschäftsleiter  
**Müller Oliver** am 30. April 2021, Leitender Monteur Netzbau

**Demuth Barbara** am 31. Mai 2021, Sachbearbeiterin Rechnungswesen

**Kaeser Mario** am 30. Juni 2021, Leiter MIS

**Grieder Jeremias** am 30. Juni 2021, Netzelektriker

**Frei Manuela** am 30. Juni 2021, Zählerableserin in Rietheim

**Breitenstein-Heidinger Corinne** am 31. Juli 2021, Technische GIS-Sachbearbeiterin

### Arbeitsjubiläen

**Burkhardt Peter** am 1. Februar 2021, 40 Jahre

**Quasniewski Ulrich** am 1. März 2021, 5 Jahre

**Kunz Daniela** am 1. Juni 2021, 5 Jahre

Den Jubilaren danken wir herzlich für ihre Firmentreue, ihr Engagement, ihren unermüdlichen Arbeitseinsatz und die gute Zusammenarbeit.

Das Jahr 2021 stand ganz im Zeichen des Wandels. Es ging ein wahrhaftiger Ruck durch die EGS, welcher man in einem solchen Ausmass auf einen Schlag noch nie erlebt hatte. Abgänge von Mitarbeitern mussten in einer Zwischenphase durch das bestehende Personal aufgefangen werden, was zweifelsohne zu einer Mehrbelastung führte. Man leitete umgehend den Bewerbungsprozess ein, doch es dauert jeweils seine Zeit bis man die geeigneten Mitarbeiter/-innen gefunden hat. Dies insbesondere, weil die gesamte Branche mit Personalmangel zu kämpfen hat. Doch der gesamte Betrieb blieb stets positiv und immer mehr sah man ein Licht am Ende des Tunnels. Erfreut darf die EGS verkünden, dass man bis auf eine offene Vakanz, sämtliche Stellen mit fachkundigem Personal wieder besetzen konnte. Geholfen hat hier bestimmt auch der gute Ruf, welcher die EGS über Jahre in der Region, aber auch in der Branche geniesst. Und diesen möchte man auch mit neuem Personal unbedingt aufrechterhalten und so gemeinsam in die Zukunft blicken.

## OSTRAL



OSTRAL

In der nationalen Risikoanalyse «Katastrophen und Notlagen Schweiz» des Bundesamtes für Bevölkerungsschutz BABS im November 2020 wird die Gefährdung der Strommangellage als grösstes Risiko eingestuft.

Das tägliche Leben und somit die gesamte Wirtschaft funktionieren nur mit elektrischer Energie; ohne diese steht alles still.

Schäden eines kompletten Energieausfalls wären sehr vielseitig, schwer zu bewältigen und finanziell nicht einschätzbar.

Um entsprechende Massnahmen zur Minimierung der Risiken zu evaluieren, wurde die OSTRAL (**O**rganisation für **S**tromversorgung in **A**usserordentlichen **L**agen) gegründet.

Die OSTRAL wird beim Eintreten einer Strommangellage auf Weisung der wirtschaftlichen Landesversorgung aktiv. Eine der möglichen Massnahmen ist die Kontingentierung der elektrischen Energie für Grossverbraucher. Verbraucher mit einem jährlichen Energieverbrauch von über 100'000 kWh müssen Überlegungen anstellen, wie sie mit einer länger andauernden Strommangellage umgehen würden und was sie vorkehren können, um ihre Energiebezugsmenge zu reduzieren. Alle Grosskunden im Versorgungsgebiet der EGS haben im November 2021 eine entsprechende Information zu OSTRAL erhalten.

## Eigenstrom<sup>plus</sup>



Eigenstrom<sup>plus</sup>

Kennen Sie unser neustes Produkt Eigenstrom<sup>plus</sup> bereits? Es steht für die Bedürfnisse zur Umsetzung der Energiestrategie 2050. Ziel ist es den Zubau von erneuerbaren Energien wie den Photovoltaikanlagen grösst möglichst für den Eigenverbrauch zu nutzen und die Mitbewohner daran teilhaben zu lassen. Das Produkt Eigenstrom<sup>plus</sup> der EGS ist ein Modell zum «Zusammenschluss zum Eigenverbrauch ZEV». Eigenstrom<sup>plus</sup> ermöglicht die vor Ort produzierte Energie zeitgleich auf alle Nutzer zu übertragen und entsprechend abzurechnen.

Die bestehende Gebäudeinstallation kann grossmehrheitlich dazu benutzt werden. Es braucht somit keine teuren Zusatzinstallationen oder aufwendige Vertragswerke wie z. B. Dienstbarkeiten. Die Abrechnung des eigenverbrauchten Stroms wird auf der ordentlichen Schlussrechnung der EGS transparent aufgeführt. Ebenso ist es möglich, zu einem späteren Zeitpunkt weitere Nutzer wie zum Beispiel E-Mobilität oder Elektropeicher in das bestehende Abrechnungsmodell einzubinden.

Weitere detailliertere Informationen finden Sie auf unserer Homepage [www.egs-strom.ch](http://www.egs-strom.ch) oder erkundigen Sie sich einfach bei uns.



# Auszug aus der Jahresrechnung 2021 und Budget 2022

Bilanz per 31. Dezember 2021

		31.12.2021	31.12.2020
		CHF	CHF
<b>Aktiven</b>			
Flüssige Mittel		2'547'735.23	2'128'967.91
Forderungen aus Lieferungen und Leistungen		1'321'270.98	1'513'028.62
Abzüglich Delkredere		-66'000.00	-76'000.00
Übrige Forderungen		42'004.20	42'004.20
Vorräte und nicht fakturierte Dienstleistungen		301'286.00	294'642.00
Aktive Rechnungsabgrenzungen		1'500.00	42'300.00
<b>Total Umlaufvermögen</b>		<b>4'147'796.41</b>	<b>3'944'942.73</b>
Finanzanlagen und Beteiligungen	1	1'111'700.00	1'297'390.00
Diverse Sachanlagen	2a	257'822.49	311'627.18
Betriebsanlagen	2a	4'141'365.00	3'886'461.26
Immobilien	2b	6'001'853.63	6'274'398.87
<b>Total Anlagevermögen</b>	<b>2</b>	<b>11'512'741.12</b>	<b>11'769'877.31</b>
<b>Total Aktiven</b>		<b>15'660'537.53</b>	<b>15'714'820.04</b>
<b>Passiven</b>			
Kurzfristige Verbindlichkeiten aus Lieferungen und Leistungen		1'928'592.54	2'327'913.47
Übrige kurzfristige Verbindlichkeiten		545'013.25	185'712.64
Passive Rechnungsabgrenzungen		244'900.00	266'500.00
<b>Total kurzfristiges Fremdkapital</b>		<b>2'718'505.79</b>	<b>2'780'126.11</b>
Festhypothek	3a	800'000.00	1'000'000.00
Darlehen - Genossenschafter	3b	4'690'000.00	4'920'000.00
Rückstellungen		500'000.00	520'000.00
<b>Total langfristiges Fremdkapital</b>	<b>3</b>	<b>5'990'000.00</b>	<b>6'440'000.00</b>
Genossenschaftskapital		6'053'999.96	5'795'929.88
Gewinnvortrag		440'693.97	258'070.08
Gewinn laufendes Jahr		457'337.81	440'693.97
<b>Total Eigenkapital</b>		<b>6'952'031.74</b>	<b>6'494'693.93</b>
<b>Total Passiven</b>		<b>15'660'537.53</b>	<b>15'714'820.04</b>

## Erfolgsrechnung 2021 und Budget 2022

	Rechnung 2021 CHF	Rechnung 2020 CHF	Budget 2022 CHF
<b>Ertrag</b>			
Energie- und Netznutzungsertrag	9'854'581.43	9'438'500.21	9'732'200
Übriger Ertrag	1'509'277.14	1'566'412.51	1'291'600
<b>Total Betriebsertrag</b>	<b>11'363'858.57</b>	<b>11'004'912.72</b>	<b>11'023'800</b>
<b>Aufwand</b>			
Energie- und Netznutzungseinkauf	-5'405'568.87	-4'972'706.96	-5'419'400
Material- und Dienstleistungsaufwand	-611'016.98	-665'045.41	-522'800
<b>Total Aufwand für Energie, Material und Dienstleistungen</b>	<b>-6'016'585.85</b>	<b>-5'637'752.37</b>	<b>-5'942'200</b>
<b>Total Personalaufwand</b>	<b>-1'853'325.42</b>	<b>-1'961'667.07</b>	<b>-2'080'000</b>
Raumaufwand	-375'100.00	-375'100.00	-375'100
URE Sachanlagen	-336'949.05	-421'180.80	-394'600
Fahrzeugaufwand	-53'943.79	-48'962.63	-49'000
Sachversicherungen	-40'114.20	-33'154.05	-43'600
Entsorgungsaufwand	-2'613.84	-1'752.57	-2'500
Verwaltungsaufwand	-98'358.33	-101'493.49	-175'700
Werbeaufwand	-22'622.68	-37'820.75	-51'000
Abschreibungen	-2'296'593.55	-2'081'222.99	-1'800'000
<b>Total übriger Betriebsaufwand</b>	<b>-3'226'295.44</b>	<b>-3'100'687.28</b>	<b>-2'891'500</b>
<b>Betriebsergebnis vor Zinsen und Steuern</b>	<b>267'651.86</b>	<b>304'806.00</b>	<b>110'100</b>
Finanzertrag	121'715.25	122'253.06	120'700
Finanzaufwand	-14'591.94	-13'680.16	-15'000
<b>Finanzerfolg</b>	<b>107'123.31</b>	<b>108'572.90</b>	<b>105'700</b>
Betriebliche Liegenschaften	-2'039.01	-43'815.43	33'200
<b>Total betriebliche Nebenerfolge</b>	<b>-2'039.01</b>	<b>-43'815.43</b>	<b>33'200</b>
a.o. Aufwand/Ertrag (Arbeitgeberreserven Pensionskasse)	130'108.50	138'183.30	155'000
<b>Total ausserordentlicher Erfolg</b>	<b>130'108.50</b>	<b>138'183.30</b>	<b>155'000</b>
<b>Unternehmensergebnis vor Steuern</b>	<b>502'844.66</b>	<b>507'746.77</b>	<b>404'000</b>
Steueraufwand	-45'506.85	-67'052.80	-45'000
<b>Unternehmensergebnis nach Steuern</b>	<b>457'337.81</b>	<b>440'693.97</b>	<b>359'000</b>

## Anhang zur Jahresrechnung 2021

### Angaben über die angewandten Grundsätze

Die vorliegende Jahresrechnung wurde gemäss den Vorschriften des Schweizerischen Gesetzes, insbesondere der Artikel über die kaufmännische Buchführung und Rechnungslegung des Obligationenrechts (Art. 957 bis 962) erstellt. Die Rechnungslegung erfordert von der Verwaltung Schätzungen und Beurteilungen, welche die Höhe der ausgewiesenen Vermögenswerte und Verbindlichkeiten sowie Eventualverbindlichkeiten im Zeitpunkt der Bilanzierung, aber auch Aufwendungen und Erträge der Berichtsperiode beeinflussen könnten. Die Verwaltung entscheidet dabei jeweils im eigenen Ermessen über die Ausnutzung der bestehenden gesetzlichen Bewertungs- und Bilanzierungsspielräume. Zum Wohle der Genossenschaft können dabei im Rahmen des Vorsichtsprinzips Abschreibungen, Wertberichtigungen und Rückstellungen über das betriebswirtschaftlich benötigte Ausmass hinaus gebildet werden.

		31.12.2021	31.12.2020
<b>Angaben über Beteiligungen</b>			
<b>Regio HIK GmbH, Baden</b>	1		
Stammkapital gesamt		20'000	20'000
Beteiligungsquote in %		50.0%	50.0%
Anteiliges Kapital		10'000	10'000
<b>iStrom AG, Wohlen</b>	1		
Aktienkapital gesamt		303'000	303'000
Beteiligungsquote in %		16.8%	16.8%
Anteiliges Aktienkapital		51'000	51'000
<b>Fernwärme Siggenthal AG, Nussbaumen</b>	1		
Aktienkapital gesamt		5'490'000	5'490'000
Beteiligungsquote in %		18.2%	18.2%
Anteiliges Aktienkapital		1'000'000	1'000'000
Dividenden		120'000	120'000
<b>e-sy AG, Aarau</b>	1		
Aktienkapital gesamt		467'760	408'720
Beteiligungsquote in %		3.2%	3.7%
Anteiliges Aktienkapital		15'000	15'000
<b>Finanzanlagen</b>	1		
gegenüber Dritten (Anteilschein RB / Darlehen EG Mellikon)		30'200	160'200
gegenüber Beteiligungen (Darlehen e-sy AG, nachrangig)		0	25'690
<b>Langfristige Verbindlichkeiten</b>	3		
Festhypothek bis 31.12.2021	3a	0	1'000'000
Festhypothek bis 31.12.2024	3a	400'000	0
Festhypothek bis 31.12.2026	3a	400'000	0
Darlehen - Genossenschafter	3b	4'690'000	4'920'000
<b>Zur Sicherung eigener Verpflichtungen</b>	3		
Schuldbrief auf Betriebsliegenschaft		2'500'000	2'500'000
<b>Versicherungswerte der Sachanlagen</b>	2		
Zentrale Anlagen	2a	1'482'400	1'864'200
Gebäude Transformatorenstationen	2a	4'249'000	4'149'000
Transformatoren- und Betriebseinrichtungen, Netze	2a	10'545'600	10'493'900
Betriebsliegenschaft Gässliackerstrasse	2b	9'152'000	8'950'000
<b>Anzahl Mitarbeitende</b>			
Anzahl Mitarbeitende		16	17
Vollzeitstellen		14	14
Auszubildender		1	1

### Rechnungslegung

Es sind keine weiteren Angaben gemäss dem 32. Titel des Schweizerischen Obligationenrechts über die kaufmännische Buchführung und Rechnungslegung erforderlich.

## Investitionen und Abschreibungen 2021

### Investitionen

	<b>Realisiert</b> CHF	<b>Budget</b> CHF	<b>Abweichung</b> CHF
Mittelspannungsnetz	338'005	290'000	48'005
Niederspannungsnetz	1'550'716	965'000	585'716
Netzkommandoanlagen	116'964	80'000	36'964
Fernleitsystem	105'961	122'500	-16'539
Transformatorstationen	9'008	0	9'008
Messgeräte	78'267	55'500	22'767
Kommunikationsnetz	115'177	132'000	-16'823
Transformatorengebäude	142'671	190'000	-47'329
Möbilien	0	18'500	-18'500
Büromaschinen, EDV-Anlagen	24'244	47'000	-22'756
Fahrzeuge	58'334	65'000	-6'666
Werkzeuge und Geräte	14'491	22'500	-8'009
Ladestationen	1'558	0	1'558
Lagereinrichtungen	0	8'000	-8'000
Betriebsgebäude	25'819	18'000	7'819
Grundstücke	0	0	0
<b>Total Investitionen</b>	<b>2'581'214</b>	<b>2'014'000</b>	<b>567'214</b>

### Abschreibungen

Abschreibungen Anlagen	2'234'526	1'125'000	1'109'526
Abschreibungen Betriebsgebäude	300'596	279'200	21'396
<b>Total Abschreibungen</b>	<b>2'535'122</b>	<b>1'404'200</b>	<b>1'130'922</b>

## Bericht der Revisionsstelle

**EQUITEST AG**

Treuhand und Wirtschaftsprüfungen

**Bericht der Revisionsstelle zur Eingeschränkten Revision  
an die Generalversammlung der Elektrizitäts-Genossenschaft Siggenthal, Nussbaumen**

Als Revisionsstelle haben wir die Jahresrechnung (Bilanz, Erfolgsrechnung und Anhang) der Elektrizitäts-Genossenschaft Siggenthal für das am 31. Dezember 2021 abgeschlossene Geschäftsjahr geprüft.

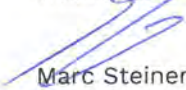
Für die Jahresrechnung ist die Verwaltung verantwortlich, während unsere Aufgabe darin besteht, die Jahresrechnung zu prüfen. Wir bestätigen, dass wir die gesetzlichen Anforderungen hinsichtlich Zulassung und Unabhängigkeit erfüllen.


Unsere Revision erfolgte nach dem Schweizer Standard zur Eingeschränkten Revision. Danach ist diese Revision so zu planen und durchzuführen, dass wesentliche Fehlaussagen in der Jahresrechnung erkannt werden. Eine Eingeschränkte Revision umfasst hauptsächlich Befragungen und analytische Prüfungshandlungen sowie den Umständen angemessene Detailprüfungen der beim geprüften Unternehmen vorhandenen Unterlagen. Dagegen sind Prüfungen der betrieblichen Abläufe und des internen Kontrollsystems sowie Befragungen und weitere Prüfungshandlungen zur Aufdeckung deliktischer Handlungen oder anderer Gesetzesverstösse nicht Bestandteil dieser Revision.

Bei unserer Revision sind wir nicht auf Sachverhalte gestossen, aus denen wir schliessen müssten, dass die Jahresrechnung nicht Gesetz und Statuten entspricht.

**Equitest AG**

Treuhand und Wirtschaftsprüfungen

  
Marc Steiner  
dipl. Treuhandexperte  
zugelassener Revisionsexperte

  
Anja Wendelspiess  
dipl. Treuhandexpertin  
zugelassene Revisionsexpertin

Wettingen, 2. März 2022  
ID: 208007-21-103

**Beilagen**

- Jahresrechnung (Bilanz, Erfolgsrechnung und Anhang)

Winkelriedstrasse 4  
Postfach - 5430 Wettingen 3

Telefon: 056 437 17 77  
Fax: 056 437 36 60



# Generalversammlung 2021

## Protokollauszug

Auch im Jahr 2021 wird die GV mittels schriftlicher Befragung aller Genossenschafterinnen und Genossenschafter durchgeführt. Die Auszählung findet am 07. Juni 2021 im Sitzungszimmer der EGS statt. Die eingegangenen Stimmzettel werden durch die vom Verwaltungsrat gewählten Stimmzählerinnen und Stimmzähler ausgewertet.

Leitung Stimmzählende:  
Franz Messey

Stimmzählende:  
Meier-Rüd Alma, Untersiggenthal  
Melliger-Pleisch Hugo, Untersiggenthal  
Semela Nicole, Kirchdorf  
Steiger Robert, Kirchdorf

Stimmbeteiligung:  
1'115 Genossenschafter  
415 Eingereichte Abstimmungsformulare  
entspricht 37.22 %  
415 Gültige Stimmen  
0 Ungültige Stimme  
208 Absolutes Mehr

### Begrüssung

Wolfgang Tron begrüsst alle anwesenden Stimmzählende und dankt ihnen für ihr Kommen. Während der Auszählung sind Renate Bierhoff und Wolfgang Tron nicht im Raum. Franz Messey leitet die Stimmzählenden an und überwacht die Auszählung. Renate Bierhoff erhält die Ergebnisse nach erfolgter Auszählung schriftlich und überträgt sie ins Protokoll. Die Stimmzettel werden bis zur Annahme des Protokolls an der nächsten GV im Zimmer des VR in der EGS aufbewahrt.

### 1. Kurzfassung des Protokolls der letzten Generalversammlung

Im Geschäftsbericht Seite 21 - 22

Der Verwaltungsrat stellt der Generalversammlung den Antrag, das Protokoll der Generalversammlung 2020 zu genehmigen. Diese wurde mittels schriftlicher Befragung durchgeführt und am 05. Juni 2020 ausgezählt.

Das Protokoll wird mit 406 Ja-Stimmen und 9 Enthaltungen genehmigt.

### 2. Bericht über die Tätigkeiten im 18. Geschäftsjahr

Im Geschäftsbericht Seite 6 - 15  
Der Verwaltungsrat stellt der Generalversammlung den Antrag, den Bericht über die Tätigkeiten im 18. Geschäftsjahr zu genehmigen.

Der Bericht wird mit 413 Ja-Stimmen und 2 Nein-Stimmen genehmigt.

### 3. Jahresrechnung 2020

Im Geschäftsbericht Seite 16 - 20  
Der Verwaltungsrat stellt der Generalversammlung den Antrag, die Bilanz per 31. Dezember 2020 sowie die Erfolgsrechnung für das Geschäftsjahr 2020 zu genehmigen.

Die Bilanz und die Erfolgsrechnung werden mit 411 Ja-Stimmen, 1 Nein-Stimme und 3 Enthaltungen genehmigt.

### 4. Entlastung der Organe

Der Generalversammlung wird der Antrag gestellt, den Organen der Genossenschaft für das vergangene Geschäftsjahr 2020 die Entlastung zu erteilen.

Den Organen wird mit 408 Ja-Stimmen und 7 Enthaltungen die Entlastung erteilt.

## 5. Geplante Investitionen und Projekte

Beiliegend Seite 2 – 3

Der Verwaltungsrat stellt der Generalversammlung den Antrag, die neu vorgesehenen Investitionen und Projekte von CHF 1'750'000.- zu genehmigen.

Die neu vorgesehenen Investitionen werden mit 386 Ja-Stimmen, 3 Nein-Stimmen und 26 Enthaltungen genehmigt.

## 6. Wahlen

### Nachfolge Verwaltungsrat

Gaudenz Hitz verlässt den Verwaltungsrat.

Frau Sabine Di Donato stellt sich als neues Verwaltungsratsmitglied zur Verfügung.

Der Verwaltungsrat stellt der Generalversammlung den Antrag, Frau Sabine Di Donato

für den Rest der Amtsperiode 2021 bis 2023 zu wählen.

Frau Sabine Di Donato wird mit 385 Ja-Stimmen, 13 Nein-Stimmen und 17 Enthaltungen gewählt.

### Wahl der Revisionsstelle

Der Verwaltungsrat stellt der Generalversammlung den Antrag, die Revisionsstelle, Equitest AG, Treuhand und Wirtschaftsprüfungen, Winkelriedstrasse 4, 5430 Wettingen, für das Geschäftsjahr 2021 zu wählen.

Die Revisionsstelle wird mit 391 Ja-Stimmen, 4 Nein-Stimmen und 20 Enthaltungen gewählt.

Für das Protokoll:

Renate Bierhoff, Assistentin des Verwaltungsrats



Gebäude EGS

# Vergütungspreise für Energie aus Energieerzeugungsanlagen (EEA) und Herkunftsnachweise (HKN)

gültig von 01.01.2022 bis 31.12.2022,  
alle Preise **ohne** MWST

Energieerzeugungsanlagen (EEA)	Energievergütungspreise	
	Zone 1 Rp. / kWh	Zone 2 Rp. / kWh
Lieferung ins Netz der EGS	5.9	5.9
Herkunftsnachweise 1 EEA < 30 kVA	3.0	3.0
Herkunftsnachweise 2 EEA ≥ 30 kVA	1.0	1.0

## Herkunftsnachweise (HKN)

Die Herkunftsnachweise gehen per Dauerauftrag an die EGS.

## Sperrzeiten

Gerätschaften werden für Laststeuerungen im EGS-Netz und Notlagen aktiviert.

## Rechnungsstellung

Abrechnungen per Ende März und Ende September.

## MWST-konforme Rechnung

Von Kunden, welche der MWST-Pflicht unterliegen, benötigen wir für jede Abrechnung eine MWST-konforme Rechnung.

## Bankverbindung

Vor der ersten Auszahlung und bei einer Änderung teilen Sie uns bitte schriftlich Ihre Bankverbindung mit.



# Preise für Netznutzung und Energie 2022

gültig von 01.01.2022 bis 31.12.2022,

alle Preise **ohne** MWST

Preisgruppen	Netznutzungspreise				Energiepreise		Totalpreise	
	Grundpreis CHF Monat	Leistungspreis CHF / kW Monat	Rp. / kWh		Rp. / kWh		ohne Grundpreis	
			Zone 1	Zone 2	Zone 1	Zone 2	Zone 1	Zone 2
<b>Doppelmessung</b> <i>Kunden 1)</i>								
Siggenthaler Naturstrom basic	<b>10.00</b>		8.5	6.5	10.1	8.5	<b>21.5</b>	<b>17.9</b>
Siggenthaler Naturstrom star	<b>10.00</b>		8.5	6.5	13.1	11.5	<b>24.5</b>	<b>20.9</b>
Standard	<b>10.00</b>		8.5	6.5	8.6	7.0	<b>20.0</b>	<b>16.4</b>
<i>Kunden mit Leistungsmessung 2)</i>								
Standard	<b>10.00</b>	<b>9.4</b>	4.3	3.9	7.5	6.0	<b>14.7</b>	<b>12.8</b>
Industrie (Bezug in 16'000 V)	<b>10.00</b>	<b>9.4</b>	3.1	2.1	7.5	6.0	<b>13.5</b>	<b>11.0</b>
<b>Einfachmessung</b> Baustrom	<b>50.00</b>		9.0		19.4		<b>31.3</b>	

## Systemdienstleistungen des Übertragungsnetzes

- Allgemeine Systemdienstleistungen (SDL) der Swissgrid AG

0.16 Rp./kWh

im Totalpreis oben enthalten

24

## Förderung von erneuerbaren Energien

- Netzzuschlag gemäss Energieverordnung (EnV) Artikel 35, Abs. 1 u. 2

2.30 Rp./kWh

im Totalpreis oben enthalten

## Konzessionsabgabe

- Konzessionsabgabe an die Gemeinden Ober- und Untersiggenthal

0.42 Rp./kWh

im Totalpreis oben enthalten

## Mehrwertsteuer 7.7%

MWST-Nr.: CHE-100.082.211 MWST

## Kaution

Bei Bedarf kann eine Kaution verlangt werden.

## Messung der Zonen

Untersiggenthal Zone 1 vom Zählwerk Zone 2 vom Zählwerk II

Obersiggenthal Zone 1 vom Zählwerk Zone 2 vom Zählwerk I

**Preiszonen**

Zone 1 - Montag bis Freitag 07:00 bis 20:00 Uhr und Samstag 07:00 bis 13:00 Uhr

Zone 2 - Übrige Zeiten

**Leistungspreis**

Grundlage bildet der höchste viertelstündlich gemessene Leistungswert des Monats.

**Blindenergie**

Zone 1 höchstens 39.5% des gleichzeitigen Wirkenergieverbrauchs ( $0.93 \cos \phi$ ). Ein allfälliger Mehrbezug wird mit 1.8 Rp./kvarh verrechnet.

**Sperrzeiten**

Gerätschaften werden für Laststeuerungen im EGS-Netz und Notlagen aktiviert.

**Rechnungsstellung**

Abrechnungen per März und September, Akonto per Juni und Dezember.

**Legende**

- 1) Kunden mit einem Jahresenergieverbrauch von weniger als 50'000 kWh
- 2) Kunden mit einem Jahresenergieverbrauch von mehr als 50'000 kWh

# Abkürzungen und Erläuterungen

BFE	Bundesamt für Energie
EFZ	Eidgenössisches Fähigkeitszeugnis
EGS	Elektrizitäts-Genossenschaft Siggenthal
EICom	Eidgenössische Elektrizitätskommission
Energieabsatz	elektrische Energie, welche die EGS ihren Kunden verkauft
EnV	Energieverordnung
EW	Elektrizitätswerk
FLS	Fernleitsystem
GIS	Geographisches Informationssystem
GW	Gigawatt
GWh	Gigawattstunden
HKN	Herkunftsnachweis
Hydrologisches Jahr	Oktober bis September
Hz	Hertz (Frequenz)
KEV	Kostendeckende Einspeisevergütung
KKW	Kernkraftwerk
KMU	Kleine- und Mittlere Unternehmen
kV	Kilovolt
kVA	Kilovoltampere
kW	Kilowatt
kWh	Kilowattstunde
kWp	Kilowatt Peak (Spitzenwert)
LWL	Lichtwellenleiter
MIS	Messwesen Installationskontrolle Steuerung
MS	Mittelspannung (16 kV)
MVA	Megavoltampere
MWST	Mehrwertsteuer
MW	Megawatt
MWh	Megawattstunde
NE	Netzebene
nEE	neue erneuerbare Energien (Biogas, Biomasse, Photovoltaik, Geothermie, Wasser, Wind)
Netzabsatz	elektrische Energie, welche über das Netz der EGS übertragen wird
NISV	Verordnung über den Schutz von nichtionisierender Strahlung
NS	Niederspannung (< 1 kV)
NIV	Niederspannungs-Installationsverordnung
OS	Obersiggenthal
ÖB	Öffentliche Beleuchtung
P max.	maximale viertelstündliche Leistung
PV-Anlage	Photovoltaikanlage
RS	Rundsteuerung
SDAT	Standardisierter Datenaustausch

SDL	Systemdienstleistungen (Hilfsdienst für den sicheren Betrieb der Netze)
Smart Grid	Entgegennahme, Verwaltung und Aussendung von Signalen zur Steuerung von Verbrauchern im Netz
Smart Metering	Auslesung, Verarbeitung und Präsentation von Zählerdaten
StromVG	Stromversorgungsgesetz
StromVV	Stromversorgungsverordnung
Swissgrid	Die Nationale Netzgesellschaft
TS	Transformatorstation
URE	Unterhalt, Reparatur und Ersatz
US	Untersiggenthal
UVEK	Umwelt, Verkehr, Energie und Kommunikation
VK	Verteilkabine
VNB	Verteilnetzbetreiber

## IMPRESSUM

Herausgeberin:  
Elektrizitäts-Genossenschaft Siggenthal  
Gäsliackerstrasse 6  
5415 Nussbaumen

Redaktion:  
Renate Bierhoff  
Ueli Bettler  
Oliver Füglistner  
Christian Hösli  
Verwaltungsrat

Fotos:  
Vladimir Novak

Druck und Gestaltung:  
Druckerei Amsler AG  
Erlenweg 1a  
5416 Kirchdorf  
[www.amslerdruck.ch](http://www.amslerdruck.ch)