

Elektrizitäts-Genossenschaft
Siggenthal



GESCHÄFTS BERICHT 2019

17. Geschäftsjahr



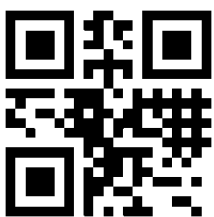
Geschäftsbericht 2019

Organisation und Adressen	2
Vorwort	4
Bericht über die Tätigkeiten im 17. Geschäftsjahr	6
Energie und Netznutzung	6
Betrieb, Ausbau und Unterhalt der Anlagen	8
Verwaltungsrat	11
Mitarbeitende	13
Unsere Mieter	14
Auszug aus der Jahresrechnung 2019 und Budget 2020	16
Bilanz per 31. Dezember 2019	16
Erfolgsrechnung für das Geschäftsjahr 2019	17
Budget 2019 und Budget 2020	17
Anhang zur Jahresrechnung 2019	18
Investitionen und Abschreibungen 2019	19
Bericht der Revisionsstelle	20
Generalversammlung vom 22. Mai 2019	21
Kurzfassung des Protokolls	
Preise für Energie und Herkunftsnachweise	25
Preise für Energie- und Netznutzung	26
Abkürzungen und Erläuterungen	28
Impressum	30

Titelbild: Aufnahme mit Drohne durch Ingenieurbüro Senn AG

Organisation und Adressen

Betriebsgebäude



Gässliackerstrasse 6, 5415 Nussbaumen

Kundendienst und Büro allgemein	056 296 29 29
Störungen ausserhalb Geschäftszeit	056 296 29 39
Fax	056 296 29 30
E-Mail	info@egs-strom.ch
Homepage	www.egs-strom.ch

Öffnungszeiten

Montag - Donnerstag	8:00 - 12:00 Uhr / 13:30 - 17:00 Uhr
Freitag	8:00 - 12:00 Uhr / 13:30 - 16:00 Uhr

Verwaltungsrat

Tron Wolfgang, Präsident	Panoramastrasse 14b, 5417 Untersiggenthal	056 288 12 53
Lufi Roger, Vizepräsident	Steinbreite 5, 5420 Ehrendingen	056 534 86 48
Hitz Gaudenz	Limmathöfli 16, 5300 Turgi (Ennetturgi)	056 288 27 28
Sieber Josef	Rainstrasse 14, 5415 Nussbaumen	056 282 37 34
Vega Walter	Taubenweg 10, 5415 Nussbaumen	056 282 15 25
Bierhoff Renate	Assistentin Verwaltungsrat	

Geschäftsleitung

Hitz Thomas	Geschäftsleiter
Höslü Christian	Geschäftsleiter Stellvertreter und Leiter Netze und Anlagen
Meier Anita	Leiterin Finanzen und Personal

Mitarbeitende

Baumgartner Barbara	Sachbearbeiterin, Rechnungswesen
Brack Mieke	Sachbearbeiterin, Energieverrechnung
Breitenstein-Heidinger Corinne	GIS-Sachbearbeiterin, Netze und Anlagen
Demuth Barbara	Sachbearbeiterin, Energieverrechnung
Düsel Jörg	Elektromonteur, Netze und Anlagen
Gadient Sabina	Sachbearbeiterin, Energieverrechnung
Gazzetta Ramon	Elektro-Sicherheitsberater mit eidg. Fachausweis, MIS
Grieder Jeremias	Netzelektriker, Netze und Anlagen
Kaeser Mario	Leiter MIS, Elektro-Sicherheitsberater mit eidg. Fachausweis
Knecht Robert	Stv. Leiter Netze und Anlagen
Kunz Daniela	Sachbearbeiterin, Energieverrechnung
Krishnathasan Thabeesan	Auszubildender Netzelektriker EFZ, Netze und Anlagen
Müller Oliver	Eidg. dipl. Netzelektrikermeister, Netze und Anlagen
Novak Vladimir	Netzelektriker, Netze und Anlagen
Schraner Rosmarie	Sachbearbeiterin, Energieverrechnung

Zählerablesung Obersiggenthal

Kreis 1	Bo Füglistler Claudia	Haldenstrasse 7, 5415 Nussbaumen	056 282 53 01
Kreis 2, 7	Minikus Fritz	Ringstrasse 1d, 5415 Nussbaumen	056 282 29 59
Kreis 3, 5	Frei Ueli	Rainstrasse 40, 5415 Nussbaumen	056 282 21 67
Kreis 4	Quasniewski Ulrich	Trottenstrasse 12, 5415 Nussbaumen	056 282 07 50
Kreis 6	Fink Werner	Haldenstrasse 29, 5415 Nussbaumen	056 282 49 46
Kreis 8	Schmid Emil	Feldstrasse 22, 5415 Nussbaumen	056 282 31 67
Kreis 9	Hofstetter Sophie	Landstrasse 212, 5416 Kirchdorf	056 282 20 56

Zählerablesung Untersiggenthal

Kreis 1	Mair Jürg	Eichstrasse 20, 5423 Freienwil	079 503 10 69
Kreis 2	Burkhardt Peter	Rebbergstrasse 67a, 5408 Ennetbaden	079 663 96 84
Kreis 3	Bärtsch Ambros	Mattenstrasse 9, 5417 Untersiggenthal	056 288 13 01
Kreis 4	Graf René	Feldstrasse 29, 5415 Nussbaumen	056 282 26 32
Kreis 5	Frank Michael	Schulstrasse 1, 5417 Untersiggenthal	079 957 87 12
Kreis 6	Burkhardt Renate	Rebbergstrasse 67a, 5408 Ennetbaden	079 478 53 62
Kreis 7, 8, 9	Meier Cécile	Eichstrasse 1, 5417 Untersiggenthal	

Zählerablesung Kaiserstuhl

Kreis 12	Weibel Erich	Hauptgasse 74, 5466 Kaiserstuhl	079 625 91 67
----------	--------------	---------------------------------	---------------

Zählerablesung Mellikon

Kreis 11	Spuhler Konrad	Ankerainli 179, 5465 Mellikon	076 324 23 24
----------	----------------	-------------------------------	---------------

Zählerablesung Rietheim

Kreis 13	Frei Manuela	Unterdorf 12, 5323 Rietheim	079 514 08 05
----------	--------------	-----------------------------	---------------

Vorwort

Liebe Genossenschafterinnen und Genossenschafter
Liebe Kundinnen und Kunden der EGS

2019 geht als ereignisreiches und wegweisendes Jahr in die Geschichte der Elektrizitäts-Genossenschaft ein. Der Erweiterungs- und Neubau wurde fertiggestellt.

Ich bin stolz, dass wir mit allen Mitwirkenden den letzten Meilenstein für das grosse Projekt «Erweiterungs- und Neubau» erreicht haben. Wir konnten in der vorgesehenen Zeit und im Rahmen der Kosten das Projekt Ende 2019 abschliessen.

Vor einigen Jahren, noch unter der Leitung von Verwaltungsratspräsident Peter Abächerli, wurde der Grundsatzentscheid getroffen und ausgearbeitet, wie wir das Gebäude erneuern und vergrössern. In einigen Verwaltungsratssitzungen wurde hart diskutiert, ob und wie die Genossenschaft dies meistern soll. Ein ausgearbeiteter Antrag wurde der Generalversammlung 2017 zur Bewilligung vorgelegt. Diese hat den Antrag gutgeheissen und so konnten wir Anfang 2018 mit dem Bau beginnen.

Jetzt ist es soweit. Im neuen Glanz stehen die Gebäude da und können vom Personal eingerichtet und genutzt werden. Es gibt Platz für die Fahrzeuge in der Tiefgarage. Das Material kann zweckmässig gelagert und automatisiert bezogen werden. Eine Materialbewirtschaftung ist möglich und die Abrechnungen können speditiv erledigt werden. Sattelschlepper, welche Material anliefern, verlassen ohne Gefahr das Gelände vorwärtsfahrend.

Dies alles ist nötig, um in Zukunft zu bestehen. Denn Abläufe müssen zusammengeführt und digital verarbeitet werden können. Dazu gehören auch die Energiezähler, die in naher Zukunft fernauslesbar werden und die Daten den Kunden zur Verfügung stellen.

Mit diesem Schritt geht leider auch eine traditionelle Arbeit zu Ende. Die Zählerableser, die immer pünktlich zweimal im Jahr die Zähler abgelesen haben und zum Teil persönliche Beziehungen zum Kunden haben, werden nicht mehr benötigt.

Die Grundlage für eine Zukunft ist vorbereitet. Auf ihr aufzubauen ist jetzt unsere Aufgabe.

Liebe Mitarbeitende, ich danke euch für die wertvolle Arbeit in diesem Jahr, die jeder an seiner Stelle für die Elektrizitäts-Genossenschaft Siggenthal geleistet hat. Ihr seid der Motor unserer Genossenschaft.

Werte Genossenschafterinnen und Genossenschafter, bei Ihnen durften wir für unser Bauvorhaben Darlehen aufnehmen. In kurzer Zeit war der notwendige Betrag beisammen. Für diese Bereitschaft und das Vertrauen in unsere Genossenschaft danke ich Ihnen im Namen der EGS.

Allen Kundinnen und Kunden danke ich für die Treue zur EGS. Durch Sie ist es uns möglich an der Zukunft unserer Genossenschaft zu bauen.

Wolfgang Tron, Verwaltungsratspräsident



Graben SIBANO mit Sicht auf KVA Turgi



Abzweigmuffe SIBANO, Obersiggenthal



VK Landstrasse 152, Obersiggenthal

Bericht über die Tätigkeiten im 17. Geschäftsjahr

Energie und Netznutzung

Kennzahlen im hydrologischen Jahr Oktober 2018 bis September 2019

		2017/2018	2018/2019	%
Energiebeschaffung	MWh	49'962	49'528	-0.9
Energieabsatz	MWh	46'058	45'098	-2.1
Netzabsatz	MWh	48'108	48'006	-0.2
Max. viertelstündliche Leistung	MW	8.984	8.735	-2.8
Gebrauchsdauer	Stunden	5'561	5'670	+2.0

Hinweis:

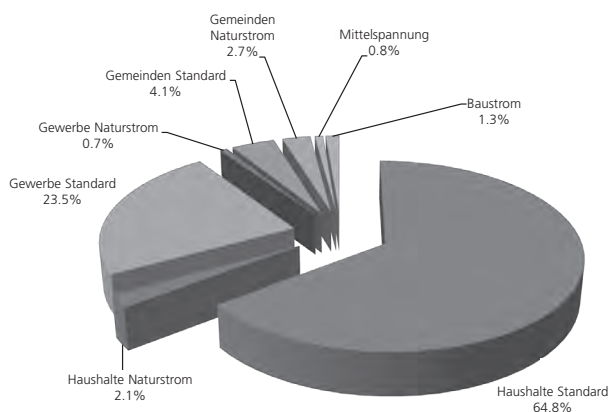
Die Gebrauchsdauer wird errechnet aus dem Energiebezug (kWh), dividiert durch die höchste viertelstündliche Leistung (entspricht der maximalen Leistung in kW). Sie stellt eine einfache Kennziffer für die Ausgeglichenheit der Netzbelastung dar; je grösser die Zahl, desto besser.

Netzabsatz nach Kundensegment

		Zone 1 MWh	Zone 2 MWh	Total MWh	Veränderung zum Vorjahr
Haushalte	EGS	13'959	18'171	32'130	-0.7%
	davon Naturstrom	435	597		
	OS	7'794	9'770		
Gewerbe	US	6'165	8'401	11'589	0.8%
	EGS	6'931	4'658		
	davon Naturstrom	202	117		
Gemeinden	OS	4'124	2'904	3'291	-6.0%
	US	2'807	1'754		
	EGS	1'497	1'794		
Mittelspannung	davon Naturstrom	516	777	371	2.3%
	OS	913	939		
	US	584	855		
Baustrom	EGS	201	170	625	55.8%
	OS	201	170		
	US	-	-		
Total	EGS	625	-	48'006	-0.2%
	OS	334	-		
	US	291	-		

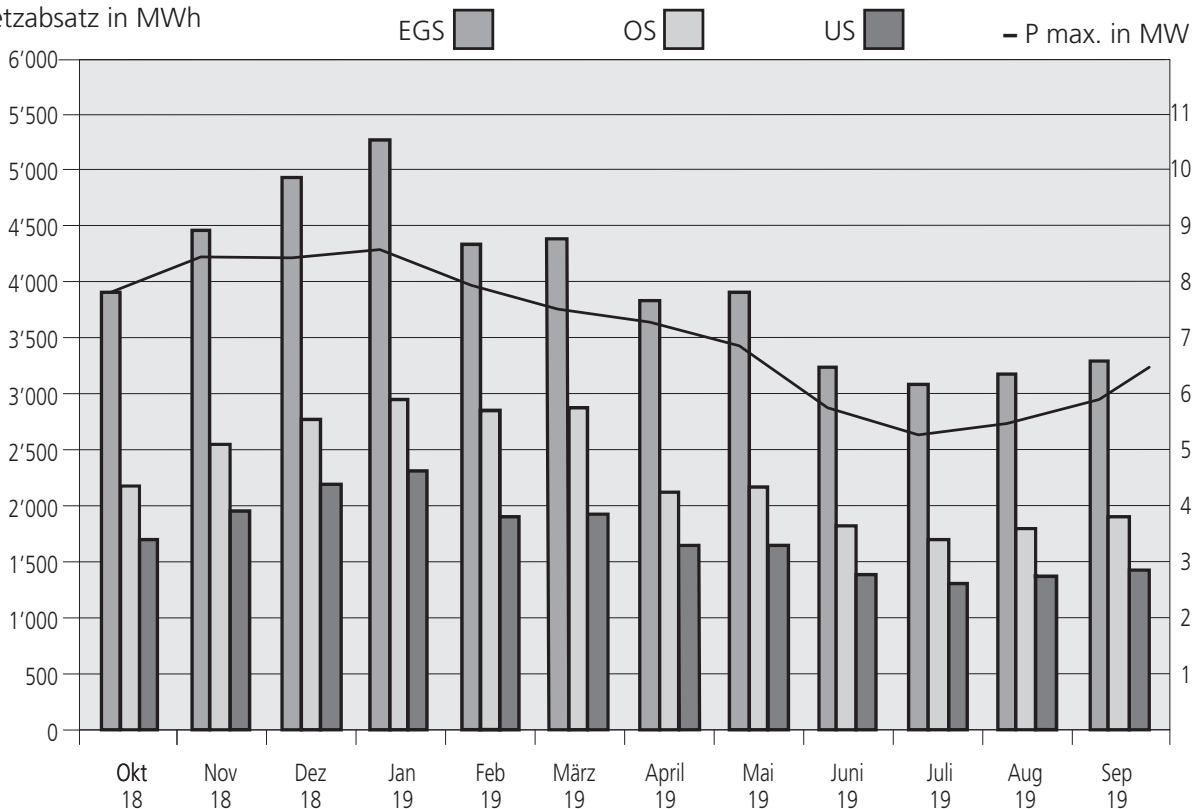
Netzabsatz nach Kundensegment

	%	MWh
Haushalte Standard	64.8	31'098
Haushalte Naturstrom	2.1	1'032
Gewerbe Standard	23.5	11'270
Gewerbe Naturstrom	0.7	319
Gemeinden Standard	4.1	1'998
Gemeinden Naturstrom	2.7	1'293
Mittelspannung	0.8	371
Baustrom	1.3	625
Total	100.0	48'006
Anteil Standard	94.5	
Anteil Naturstrom	5.5	
Total	100.0	



Netzabsatz und maximale Leistung

Netzabsatz in MWh



Betrieb, Ausbau und Unterhalt der Anlagen

Mittel- und Niederspannungsnetze

Im Geschäftsjahr konnten in Zusammenarbeit mit den Gemeinden und anderen Werkleitungseigentümern folgende Sanierungen durchgeführt werden.

Obersiggenthal

Haldenstrasse 1 - 19
Kornweg
Sternenstrasse 20 - 27

Untersiggenthal

Eichstrasse
Gartenstrasse

Fernleitsystem

Obersiggenthal

TS Hirschengasse
TS Reckenberg

Untersiggenthal

TS Lochmatte
TS Zelgli

Neue Verteilkabinen

Obersiggenthal

Haldenstrasse 2
Landstrasse 152
Mehrhaldenstrasse 18

Untersiggenthal

Eichstrasse 5
Lierenstrasse 46

Umgebaute Transformatorstationen

Untersiggenthal

TS Lochmatte
TS Zelgli

Neue MS-Kabel

Obersiggenthal

TS Hirschengasse – TS Kirchdorf
TS Hirschengasse – TS Reckenberg

Neue NS-Kabel

Obersiggenthal

TS Südallee – VK Haldenstrasse 2
TS Trottenacker – VK Gäsliackerstrasse / Kornweg
TS Trottenacker – VK Haldenstrasse 24
VK Mehrhaldenstrasse 18a – VK Mehrhaldenstrasse 16

Netzanschlüsse

Obersiggenthal

Einfamilienhaus	8
Mehrfamilienhaus	6

Untersiggenthal

Einfamilienhaus	4
Mehrfamilienhaus	2

Netzstörungen

Insgesamt ereigneten sich drei Kabelstörungen. In Kirchdorf war das Hauptkabel VK Landstrasse 226 – VK Kirchweg 89 von einem Isolationsdefekt betroffen, welcher durch die starke Rauchentwicklung einen Feuerwehreinsatz auslöste. Das Abonntenenkabel Beerlistrasse 8 - 10 wurde ebenfalls durch einen Isolationsdefekt beschädigt.

Durch Tiefbauarbeiten wurde am 13. Mai 2019 in der Trottenstrasse das MS-Kabel zwischen den Transformatorstationen Feldblume und Trottenacker beschädigt, dies führte zu einem Versorgungsunterbruch der Ortsteile Hertenstein, Nussbaumen, Rieden und einigen Quartieren in Kirchdorf. Durch unser Fernleitsystem waren wir in der Lage, in sehr kurzer Zeit den Störungsort zu lokalisieren und die Leitungen von der Leitstelle aus umzuschalten. Den betroffenen Kundinnen und Kunden danken wir für das Verständnis.

Öffentliche Beleuchtung

Obersiggenthal und Untersiggenthal

In Untersiggenthal wurden 100 Quartierleuchten durch LED-Leuchten ersetzt.

Betriebliche Tätigkeiten in Mellikon

In der Gemeinde Mellikon konnten wir den Bau der neuen Transformatorstation oberer Berghof mit zugehörigem MS-Rohrblock realisieren. Zudem wurde in der Transformatorstation Berghöfe die MS-Schaltanlage ausgewechselt.

Betriebsführung Rietheim und Kaiserstuhl

Im Auftrag der Elektra Genossenschaft Rietheim erledigen wir die Betriebsführung sowie die Pikettdienstleistung. Die Elektra Genossenschaft Kaiserstuhl hat uns ab der Gründung der Genossenschaft ergänzende, operative administrative Aufgaben anvertraut.



TS Oberer Berghof Mellikon



Rohranlage Mellikon

Ladestation für Elektroautos

Im Geschäftsjahr bauten wir je eine öffentliche Ladestation mit jeweils 2 x 11kW an der Gässliackerstrasse 6 (Betriebsgebäude EGS) und an der Landstrasse 134a (Parkplatz Gemeindehaus Obersiggenthal). Die Infrastruktur finanzierte die EGS zu 100%. Die Abrechnung läuft über die Firma Green Motion SA. Dies ist ein schnell wachsendes internationales Unternehmen, das in der Schweiz ansässig ist und seit über zehn Jahren Pionierarbeit bei der Konzeption und Produktion von Ladesystemen für Elektrofahrzeuge leistet. Unter dem Markennamen evpass betreibt Green Motion SA ihr eigenes Netz von Ladestationen. Mittlerweile ist evpass das umfangreichste Netzwerk der Schweiz und zählt zu den führenden europäischen Anbietern.

Die von Green Motion SA produzierten Ladestationen werden exklusiv in der Schweiz entworfen und entwickelt. Wir sind gespannt, wie sich die E-Mobilität im Siggenthal entwickeln wird und wie die Energiebezüge an den Ladestationen zunehmen.



Einmessung der Ladestation beim Gemeindehaus Obersiggenthal

Mess- und Steueranlagen, Mutationen und Bestand 2019

Zähler	OS	US	Total
- Neu montiert	55	21	76
- Ausgebaut	37	7	44
- Austausch infolge Revision	11	2	13
- Austausch infolge Stichprobe	17	36	53
- Austausch infolge Umbau	63	27	90
Bei Kunden montiert	4973	3787	8760

Rundsteuerempfänger	OS	US	Total
Neu montiert oder ersetzt	14	10	24
Bei Kunden montiert	1409	1155	2564

Hoheitliche Installationskontrolle, Tätigkeiten 2019

Installationsanmeldungen	OS	US	Total
Eingegangene Installationsanzeigen für:			
- Umbau	60	42	102
- Neubau	11	4	15
- Bauprovisorium	14	13	27
Total	85	59	144

Hoheitliche Überwachung	OS	US	Total
- Aufforderung für periodische Kontrolle	89	121	210
- Mahnung bei nicht durchgeführter Kontrolle	42	44	86
- Sicherheitsnachweis erhalten	209	139	348
- Stichprobenkontrolle	2	1	3
- Werkkontrolle	23	16	39
- Meldung an Eidg. Starkstrominspektorat	1	1	2

Verwaltungsrat

Nebst der Beaufsichtigung der Geschäfte sowie der Beurteilung der grösseren Projekte und Vorhaben befasste sich der Verwaltungsrat im Berichtsjahr mit folgenden besonderen Aufgaben:

- Baubegleitung der Erweiterung des Betriebsgebäudes
- Überprüfung und Anpassung der Risikoerhebung
- Organisation und Durchführung eines gemeinsamen Informationsanlasses mit den Gemeinderäten von Ober- und Untersiggenthal
- Mitarbeit im Verwaltungsrat der Fernwärme Siggenthal AG



Umbau TS Lochmatte

- Mitarbeit im Verwaltungsrat der iStrom AG
- Mitarbeit bei der Gründung der Firma e-sy AG
- Überprüfung und Anpassung des Organisationsreglements des Verwaltungsrats
- Anpassung der Statuten der EGS
- Überprüfung des Massnahmenplans aus der Unternehmensstrategie
- Überarbeiten und Anpassung des Firmenauftritts und des Firmenlogos

Insgesamt hat sich der Verwaltungsrat, ohne Ausschusssitzungen, zu acht Verwaltungsratssitzungen getroffen.



Umbau TS Lochmatte



Umbau TS Lochmatte



Umbau TS Lochmatte

Mitarbeitende

Eintritt

Manuela Frei am 1. Juli 2019, Zählerableserin in Rietheim

Austritte

Beat Peter-Sorge am 22. Mai 2019, Mitglied des Verwaltungsrats

Toni Wendel am 30. April 2019, Zählerableser in Obersiggenthal

Jacqueline und Michel Bähni am 31. Oktober 2019, Hauswartung

Arbeitsjubiläum 2019

Rosmarie Schraner
am 1. August 2019, 20 Jahre

Der Jubilarin danken wir herzlich für ihre Firmentreue, ihr Engagement, ihren unermüdlichen Arbeitseinsatz und die gute Zusammenarbeit. Frau Rosmarie Schraner schätzen wir als kompetente und hilfsbereite Kollegin im Rechnungswesen sehr. Für die Zukunft wünschen wir ihr beste Gesundheit, viel Erfolg im Job und viel Freude in der

Freizeit und mit ihren Enkelkindern. Auf eine weitere gute Zusammenarbeit freuen wir uns.

Weiterbildungen

Barbara Baumgartner, ICT Advanced-User SIZ seit 9. Juli 2019

Ramon Gazzetta, Elektro-Sicherheitsberater mit eidg. Fachausweis seit 15. Januar 2020

Oliver Müller, Eidg. dipl. Netzelektrikermeister seit 10. Februar 2020

Zu diesen Prüfungserfolgen gratulieren wir ganz herzlich und wünschen für die Zukunft viel Erfolg im Beruf und in der Umsetzung des gelernten Stoffs in der Arbeitswelt.

Gewerbeausstellung UNDOB

Für diese erste gemeinsame Gewerbeausstellung vom 17. bis 19. Mai 2019 der Gemeinden Ober- und Untersiggenthal plante die EGS zusammen mit der Wasserversorgung Obersiggenthal und der Energiestadt Untersiggenthal einen Stand unter dem Motto Energie- & Wasserwelt.



Stand an der UNDOB

Unsere Mieter

Seit dem 1. Mai 1995 werden die zwei Wohnungen im 2. OG EGS-Betriebsgebäude an Frau Leonie Spörri und seit 1. Oktober 2000 an Familie Jacqueline und Michel Bähni vermietet. Im 2020 haben wir eine Gesamtrenovation der Wohnung von Familie Bähni geplant.

Die Fernwärme Siggenthal AG befindet sich ab dem 1. November 2000 in den Büroräumlichkeiten im 1. OG. Sie hat letztes Jahr zusätzliche Flächen dazu gemietet.

Im Erweiterungsbau, der Mitte 2019 fertig erstellt wurde, belegt das Ingenieurbüro Senn AG seit 1. Juli 2019 mit einem Team die Büros im 2. OG.

Wir freuen uns, dass sie sich bei uns wohl fühlen und bedanken uns bei den langjährigen Mietern für ihre Treue und das Dulden der Emissionen während der Bauphase. Dem angenehmen und nachbarschaftlichen Nebeneinander steht auch in Zukunft nichts im Weg.

Die zwei Firmen stellen sich hier kurz vor, damit wir einen Einblick in ihr Tätigkeitsgebiet erhalten:

fernwärme SIGGENTHAL AG

Fernwärme Siggenthal AG

Die Fernwärme Siggenthal AG wurde 1995 gegründet und betreibt seit 1997 ein Fernwärmenetz in den Gemeinden Untersiggenthal, Obersiggenthal, Turgi und Gebenstorf. Heute werden über 400 Kunden mit ökologisch sinnvoller und CO₂-neutraler Wärme aus der KVA Turgi versorgt. Durch den Anschluss an das Fernwärmenetz wurden in den vier Gemeinden in den letzten 23 Jahren fast 100 Mio. Liter Heizöl eingespart, die einen CO₂-Ausstoss von rund 250'000 Tonnen verursacht hätten. Mit dem Bau der neuen Verbindungsleitung nach Baden werden zusätzliche 4'000 Tonnen CO₂ pro Jahr eingespart. Obwohl das Fernwärmenetz bereits auf stattliche 32 km Trassenlänge angewachsen ist, können je nach Standort, noch immer Neukunden angeschlossen werden. Wir beraten Sie gerne. Besuchen Sie unsere Website unter www.fernwaerme-ag.ch.

Kurt Hostettler

Geschäftsführer

Ingenieurbüro Senn AG

Sehr geehrte Leserschaft

Seit 1971 unterstützen wir Gemeinden, Kanton und Werkleitungseigentümer bei der Planung und Realisierung von verschiedenen Infrastrukturbauten.

Mittlerweile ist unser Büro auf 25 Mitarbeiter angewachsen. Wir sind froh, dass uns die EGS ermöglicht, einen zweiten, nahen Bürostandort zu betreiben.

Damit können wir auch zukünftig die steigende Zahl unserer Kunden kompetent, zuverlässig und effizient bedienen.

Früher stand die Erschliessung von neuem Bauland im Vordergrund. Heute geht es darum, die vorhandene Infrastruktur sicher zu betreiben, auszubauen und wo nötig zu erneuern.

Trotz immer engeren Platzverhältnissen und höheren Anforderungen wollen wir der nächsten Generation die Infrastruktur in einem guten Zustand erhalten.

Das bedingt ständige technische Innovationen und Menschen, die sich dieser Problematik bewusst sind und sich entsprechend engagieren. Schulabgänger können bei uns die Lehre als Zeichner(in) EFZ Ingenieurbau absolvieren. Dies ist ein abwechslungsreicher und spannender Berufseinstieg mit diversen Weiterbildungsmöglichkeiten.

Lernen Sie unser Berufsfeld kennen, wir freuen uns auf Sie.

Markus Senn

Vorsitzender der Geschäftsleitung / Inhaber



ingsenn.ch

Geschichte

- 1971** Peter Senn gründet das Ingenieurbüro an der Landstrasse 89 in Nussbaumen.
- 1973** Mit dem Eintritt von Paul Senn entsteht das Ing. Büro Gebr. Senn.
- 1997** Peter Senn verstirbt leider. Das Büro wird aufgeteilt in Planung und Tiefbau.
- 2003** Das neue Bürogebäude an der Südallee 2 wird bezogen.
- 2010** Die Ingenieurbüro Senn AG wird von Markus Senn gegründet.
- 2019** Die Planungsabteilung bezieht ihr neues Büro bei der EGS.
Timon Schlumpf und Massimo D'Agrosa treten in die Geschäftsleitung ein.

Auszug aus der Jahresrechnung 2019 und Budget 2020

Bilanz per 31. Dezember 2019

		31.12.2019	31.12.2018
		CHF	CHF
Aktiven			
Flüssige Mittel		892'582.20	2'833'859.26
Forderungen aus Lieferungen und Leistungen		1'779'896.91	1'162'251.30
Abzüglich Delkreder		-89'000.00	-58'000.00
Übrige Forderungen		21'004.20	40'314.10
Aktive Rechnungsabgrenzungen		58'400.00	142'380.00
Total Umlaufvermögen		2'662'883.31	4'120'804.66
Finanzanlagen und Beteiligungen	1	1'111'700.00	747'700.00
Diverse Sachanlagen	2a	371'962.46	218'122.20
Betriebsanlagen Obersiggenthal	2a	1'794'794.26	1'621'695.91
Betriebsanlagen Untersiggenthal	2a	2'186'770.39	2'117'965.36
Immobilien	2b	6'326'787.80	3'752'555.30
Total Anlagevermögen	2	11'792'014.91	8'458'038.77
Total Aktiven		14'454'898.22	12'578'843.43
Passiven			
Kurzfristige Verbindlichkeiten aus Lieferungen und Leistungen		1'290'736.91	1'255'686.90
Übrige kurzfristige Verbindlichkeiten		388'761.35	504'526.65
Passive Rechnungsabgrenzungen		259'400.00	226'200.00
Total kurzfristiges Fremdkapital		1'938'898.26	1'986'413.55
Festhypothek	3a	1'000'000.00	1'000'000.00
Darlehen - Genossenschafter	3b	4'920'000.00	3'170'000.00
Rückstellungen	4	542'000.00	626'500.00
Total langfristiges Fremdkapital		6'462'000.00	4'796'500.00
Genossenschaftskapital		5'185'274.82	5'161'570.82
Gewinnvortrag		610'655.06	23'704.00
Gewinn laufendes Jahr		258'070.08	610'655.06
Total Eigenkapital		6'053'999.96	5'795'929.88
Total Passiven		14'454'898.22	12'578'843.43

Erfolgsrechnung für das Geschäftsjahr 2019 und Budget 2020

	Rechnung 2018 CHF	Rechnung 2019 CHF	Budget 2019 CHF	Budget 2020 CHF
Ertrag				
Energie- und Netznutzungsertrag	8'485'870.15	8'886'555.03	8'960'100	9'609'500
Übriger Ertrag	1'185'349.34	1'542'662.85	969'100	1'128'100
Total Betriebsertrag	9'671'219.49	10'429'217.88	9'929'200	10'737'600
Aufwand				
Energie- und Netznutzungseinkauf	-4'521'364.10	-4'712'276.66	-4'944'500	-5'202'500
Material- und Dienstleistungsaufwand	-537'023.10	-652'681.82	-571'500	-506'700
Total Aufwand für Energie, Netznutzung, Material und Dienstleistungen	-5'058'387.20	-5'364'958.48	-5'516'000	-5'709'200
Total Personalaufwand	-1'744'050.55	-1'868'196.51	-2'009'800	-2'124'700
Raumaufwand	-141'100.00	-313'950.00	-141'100	-371'000
URE Sachanlagen	-443'452.40	-492'034.03	-455'200	-485'200
Fahrzeugaufwand	-32'854.35	-59'227.05	-53'000	-54'000
Sachversicherungen	-33'449.60	-33'363.10	-35'000	-35'000
Entsorgungsaufwand	-3'179.45	-1'823.31	-3'700	-3'700
Verwaltungsaufwand	-123'362.80	-98'178.40	-125'500	-143'900
Werbeaufwand	-21'173.70	-43'210.25	-60'000	-48'000
Abschreibungen	-1'545'259.26	-2'018'647.45	-1'485'000	-1'521'500
Total übriger Betriebsaufwand	-2'343'831.56	-3'060'433.59	-2'358'500	-2'662'300
Betriebsergebnis vor Zinsen und Steuern	524'950.18	135'629.30	44'900	241'400
Finanzertrag	60'012.00	60'012.00	50'000	52'000
Finanzaufwand	-15'046.82	-14'737.23	-20'000	-20'000
Finanzergebnis	44'965.18	45'274.77	30'000	32'000
Betriebliche Liegenschaften	-117'125.40	-363'846.74	-275'700	-223'000
Total betriebliche Nebenerfolge	-117'125.40	-363'846.74	-275'700	-223'000
a.o. Ertrag (Verkauf von Anlagen)	5'095.20	700.00	0	0
a.o. Aufwand (Liquidationsabgänge von Anlagen)	-1'506.45	-464.40	0	0
a.o. Veränderung Arbeitgeberreserven Pensionskasse	-72'844.75	137'620.60	0	0
a.o. Ertrag (Aufwertung von Beteiligungen)	333'000.00	334'000.00	333'000	0
Total ausserordentlicher Erfolg	263'744.00	471'856.20	333'000	0
Unternehmensergebnis vor Steuern	716'533.96	288'913.53	132'000	50'400
Steueraufwand	-105'878.90	-30'843.45	-20'200	-15'500
Unternehmensergebnis nach Steuern	610'655.06	258'070.08	112'000	34'900

Anhang zur Jahresrechnung 2019

Angaben über die angewandten Grundsätze

Die vorliegende Jahresrechnung wurde gemäss den Vorschriften des Schweizerischen Gesetzes, insbesondere der Artikel über die kaufmännische Buchführung und Rechnungslegung des Obligationenrechts (Art. 957 bis 962) erstellt. Die Rechnungslegung erfordert von der Verwaltung Schätzungen und Beurteilungen, welche die Höhe der ausgewiesenen Vermögenswerte und Verbindlichkeiten sowie Eventualverbindlichkeiten im Zeitpunkt der Bilanzierung, aber auch Aufwendungen und Erträge der Berichtsperiode beeinflussen könnten. Die Verwaltung entscheidet dabei jeweils im eigenen Ermessen über die Ausnutzung der bestehenden gesetzlichen Bewertungs- und Bilanzierungsspielräume. Zum Wohle der Genossenschaft können dabei im Rahmen des Vorsichtsprinzips Abschreibungen, Wertberichtigungen und Rückstellungen über das betriebswirtschaftlich benötigte Ausmass hinaus gebildet werden.

		31.12.2019	31.12.2019 CHF	31.12.2018	31.12.2018 CHF
Angaben über Beteiligungen					
Regio HIK GmbH, Baden					
	1		20'000		20'000
Stammkapital gesamt					
Beteiligungsquote in %		50%		50%	
Anteiliges Kapital			10'000		10'000
iStrom AG, Wohlen					
	1		213'000		213'000
Aktienkapital gesamt					
Beteiligungsquote in %		23.9%		23.9%	
Anteiliges Aktienkapital			51'000		51'000
Fernwärme Siggenthal AG, Nussbaumen					
	1		5'490'000		5'490'000
Aktienkapital gesamt					
Beteiligungsquote in %		18.2%		18.2%	
Anteiliges Aktienkapital			1'000'000		1'000'000
Dividenden			60'000		60'000
e-sy AG, Aarau					
	1		319'600		
Aktienkapital gesamt					
Beteiligungsquote in %		4.7%			
Anteiliges Aktienkapital			15'000		
18					
Langfristige Verbindlichkeiten					
	3				
Festhypothek bis 31.12.2021	3a		1.0 Mio.		1.0 Mio.
Darlehen - Genossenschafter	3b		4.92 Mio.		3.2 Mio.
Zur Sicherung eigener Verpflichtungen					
	3		2.5 Mio.		2.5 Mio.
Schuldbrief auf Betriebsliegenschaft					
Angaben über Steuerguthaben, -Rückstellungen					
	4		42'000		126'500
Steuerrückstellungen					
Versicherungswerte der Sachanlagen in CHF					
	2	OS	US	OS	US
Zentrale Anlagen	2a	1'956'100		1'532'000	
Gebäude Transformatorenstationen	2a	2'403'000	1'707'000	2'475'000	1'635'000
Transformatoren- und Betriebs-einrichtungen, Netze	2a	5'276'000	5'217'900	5'270'000	5'211'900
Betriebsliegenschaft Gässliackerstrasse	2b	3'519'000		3'554'000	
Anzahl Mitarbeitende					
Anzahl Mitarbeitende		16		16	
Vollzeitstellen		13		13	
Auszubildender		1		1	

Rechnungslegung

Es sind keine weiteren Angaben gemäss dem 32. Titel des Schweizerischen Obligationenrechts über die kaufmännische Buchführung und Rechnungslegung erforderlich.

Investitionen und Abschreibungen 2019

Investitionen

	Realisiert CHF	Budget CHF	Abweichung CHF
Mittelspannungsnetz OS	275'921.01	212'000	63'921
Mittelspannungsnetz US	206'025.28	288'500	-82'475
Transformatorstationen OS	0	0	0
Transformatorstationen US	177'781.28	143'000	34'781
Niederspannungsnetz OS	771'173.01	550'000	221'173
Niederspannungsnetz US	281'814.18	303'000	-21'186
Netzkommandoanlagen OS	66'714.51	29'500	37'215
Netzkommandoanlagen US	26'631.88	44'000	-17'368
Fernleitsystem OS	53'709.38	29'700	24'009
Fernleitsystem US	48'291.80	30'300	17'992
Kommunikationsnetz OS	132'838.30	104'500	28'338
Kommunikationsnetz US	8'714.94	111'000	-102'285
Transformatorengebäude OS	0	0	0
Transformatorengebäude US	40'666.34	0	40'666
Mobilien	42'645.55	40'500	2'146
Büromaschinen, EDV-Anlagen	141'269.48	183'400	-42'131
Fahrzeuge	25'000.00	50'000	-25'000
Werkzeuge und Geräte	72'809.35	25'500	47'309
Lagereinrichtungen	82'952.48	121'000	-38'048
Betriebsgebäude	3'177'846.25	2'617'000	560'846
Total Investitionen	5'632'805.02	4'882'900	749'905
Investitionsanteil OS	1'300'356.21	925'700	374'656
Investitionsanteil US	789'925.70	919'800	-129'874
Übrige Investitionen	364'676.86	420'400	-55'723
Investitionen Betriebsgebäude	3'177'846.25	2'617'000	560'846
Total Investitionen	5'632'805.02	4'882'900	749'905
Abschreibungen			
Abschreibungen OS	1'102'521.95	811'060	291'462
Abschreibungen US	711'953.30	523'743	188'210
Übrige Abschreibungen	204'172.20	150'197	53'975
Liquidationsabgang übrige Anlagen	464.40	0	464
Abschreibungen Immobilien	342'454.05	289'000	53'454
Total Abschreibungen	2'361'565.90	1'774'000	587'565

Bericht der Revisionsstelle

EQUITEST AG

Treuhand und Wirtschaftsprüfungen

**Bericht der Revisionsstelle zur eingeschränkten Revision
an die Generalversammlung der Elektrizitäts-Genossenschaft Siggenthal, Nussbaumen**

Als Revisionsstelle haben wir die Jahresrechnung (Bilanz, Erfolgsrechnung und Anhang) der Elektrizitäts-Genossenschaft Siggenthal, Nussbaumen für das am 31.12.2019 abgeschlossene Geschäftsjahr geprüft.


Für die Jahresrechnung ist die Verwaltung verantwortlich, während unsere Aufgabe darin besteht, die Jahresrechnung zu prüfen. Wir bestätigen, dass wir die gesetzlichen Anforderungen hinsichtlich Zulassung und Unabhängigkeit erfüllen.


Unsere Revision erfolgte nach dem Schweizer Standard zur Eingeschränkten Revision. Danach ist diese Revision so zu planen und durchzuführen, dass wesentliche Fehlaussagen in der Jahresrechnung erkannt werden. Eine eingeschränkte Revision umfasst hauptsächlich Befragungen und analytische Prüfungshandlungen sowie den Umständen angemessene Detailprüfungen der beim geprüften Unternehmen vorhandenen Unterlagen. Dagegen sind Prüfungen der betrieblichen Abläufe und des internen Kontrollsystems sowie Befragungen und weitere Prüfungshandlungen zur Aufdeckung deliktischer Handlungen oder anderer Gesetzesverstösse nicht Bestandteil dieser Revision.

Bei unserer Revision sind wir nicht auf Sachverhalte gestossen, aus denen wir schliessen müssten, dass die Jahresrechnung sowie der Antrag über die Verwendung des Bilanzgewinnes nicht Gesetz und Statuten entsprechen.

Mit freundlichen Grüssen
Equitest AG
Treuhand und Wirtschaftsprüfungen

Wettingen, 28. Februar 2020
ID: 208007-19-103


Marc Steiner
zugel. Revisionsexperte
Leitender Revisor


Anja Wendelspiess
zugel. Revisorin

Beilagen

- Jahresrechnung (Bilanz, Erfolgsrechnung und Anhang)
- Antrag über die Verwendung des Bilanzgewinnes

Generalversammlung vom 22. Mai 2019

Kurzfassung des Protokolls

1. Begrüssung, Präsenz und Einleitung

Wolfgang Tron eröffnet die 16. Generalversammlung in der Mehrzweckhalle in Untersiggenthal. Besonders begrüsst er die neuen Genossenschafter und Peter Abächerli, den ehemaligen Verwaltungsratspräsidenten sowie Stefan Porten und Koni Spuhler von der Elektragenossenschaft Mellikon. Ebenso begrüsst werden von Obersiggenthal Gemeindevorstand Dieter Martin und von Untersiggenthal Vize-Ammann Ueli Eberle und Gemeinderat Adrian Hitz. Linus Egger Gemeinderat von Obersiggenthal und diverse Genossenschafter haben sich entschuldigt.

Referat von Wolfgang Tron zum Thema: iStrom AG.

Gemäss Präsenzliste sind 118 Genossenschaftsmitglieder anwesend. Das absolute Mehr beträgt somit 60 Stimmen.

Wahl der Stimmenzähler:
Die Versammlung wählt als Stimmenzähler: Christoph Spinner, René Seiler und Peter Kim.

Die Stimmenzähler werden einstimmig gewählt.

2. Genehmigung der Traktanden

Der Termin für das Einreichen von Anträgen wird jeweils auf der Homepage publiziert. Nur über rechtzeitig schriftlich eingereichte Anträge kann an der GV abgestimmt werden. Es liegen keine Anträge vor.

Die Traktanden werden einstimmig genehmigt.

3. Kurzfassung des Protokolls der letzten Generalversammlung

Der Verwaltungsrat stellt der Generalversammlung den Antrag, das Protokoll der Generalversammlung vom 23. Mai 2018 zu genehmigen.

Das Protokoll wird einstimmig genehmigt. Der Protokollführerin Renate Bierhoff wird gedankt.

4. Bericht über die Tätigkeiten im 16. Geschäftsjahr

Der Geschäftsführer Thomas Hitz erläutert die Kennzahlen, die im Geschäftsbericht auf Seite 6 - 15 zu finden sind, sowie Neuigkeiten im Personalwesen.

Insbesondere geht er auf den Naturstrom ein. Er erklärt den Herkunftsnachweis und zeigt die Zusammensetzung der eingekauften Energie. Zurzeit werden im Siggenthal 129 Photovoltaikanlagen betrieben.

Am 13. Mai 2019 kam es zu einem Netzausfall. Dieser wurde durch einen Erdschluss (es wurde in einen Rohrblock gespitzt) ausgelöst. Thomas Hitz erläutert das Vorgehen zur Behebung des Netzausfalls.

Thomas Hitz zeigt Bilder von der Erweiterung des Betriebsgebäudes. Der Tag der offenen Tür wird im Mai 2020 stattfinden. Der dritte Stock des Gebäudes wird an das Ingenieurbüro Senn AG vermietet.

Seit letztem Sommer dürfen wir Jeremias Grieder, Netzelektriker und Thabeesan Krishnathasan, Lernender zu unseren neuen Mitarbeitenden zählen.

Thomas Hitz dankt dem Personal für das Aus-

halten der Unannehmlichkeiten während den Bauarbeiten und dem Verwaltungsrat für die gute Zusammenarbeit.

Wolfgang Tron verweist auf die Tätigkeiten des Verwaltungsrats.

Der Verwaltungsrat stellt der Generalversammlung den Antrag, den Bericht über die Tätigkeiten im 16. Geschäftsjahr 2018 zu genehmigen.

Der Bericht über die Tätigkeiten im 16. Geschäftsjahr wird einstimmig genehmigt.

Wolfgang Tron bedankt sich bei Thomas Hitz für die Zusammenarbeit, Robert Knecht für die schönen Fotos und Anita Meier und Christian Hösli für die Gestaltung des Geschäftsberichts.

5. Jahresrechnung 2018

Anita Meier stellt die Jahresrechnung 2018 im Vergleich zum Vorjahr vor und gibt dazu ergänzenden Erläuterungen und Kennzahlen bekannt.

Das Unternehmensergebnis nach Steuern 2018 weist einen Gewinn von CHF 610'655.06 aus. Das Resultat ist mit der Aufwertung der Aktien der Fernwärme Siggenthal AG und mit weniger Aufwendungen zu begründen.

Wolfgang Tron bedankt sich bei Anita Meier für die gut geführte Buchhaltung und ihre Erläuterungen.

Der Verwaltungsrat stellt der Generalversammlung den Antrag, die Bilanz per 31. Dezember 2018 sowie die Erfolgsrechnung für das Geschäftsjahr 2018 zu genehmigen.

Die Bilanz und die Erfolgsrechnung 2018 werden einstimmig genehmigt.

6. Entlastung der Organe

Wolfgang Tron weist auf den Revisionsbericht (im Geschäftsbericht Seite 20) hin.

Der Generalversammlung wird der Antrag gestellt, den Organen der Genossenschaft für das vergangene Geschäftsjahr 2018 die Entlastung zu erteilen.

Dem Revisionsbericht wird einstimmig zugestimmt und die Entlastung der Organe wird erteilt.

Wolfgang Tron bedankt sich bei Herrn Marc Steiner für die gute Zusammenarbeit und den Genossenschaffern für die Zustimmung.

7. Beteiligung an der Firma e-sy AG, Aarau

Gemäss Stromversorgungsverordnung Art. 8 vom 01.01.2018 müssen alle Verteilnetzbetreiber mindestens 80% bis 2027 der vorhandenen Messungen (Zähler) auf intelligente Messsysteme umrüsten. Diese neue Technologie umfasst Smart Meter und komplexe Kommunikationseinrichtungen. Die EGS ist mit rund 8'600 Zählern zu klein, um diese Aufgabe alleine umzusetzen. Deshalb wurde im Aargau durch 15 VNB die Firma e-sy AG (Messen mit Intelligenz) gegründet. Die vorgesehene Beteiligung der EGS entspricht 6% des gesamten Aktienkapitals.

Thomas Hitz erklärt das Messsystem und die Idee der Firma e-sy AG.

Der Generalversammlung wird der Antrag gestellt, der Beteiligung mit einem Aktienkapital von CHF 30'000.- an der Firma e-sy AG zuzustimmen.

Dem Antrag wird einstimmig zugestimmt.

8. Geplante Investitionen und Projekte

Beiliegend Seite 1 - 3

Thomas Hitz vermittelt ergänzende und detaillierte Erläuterungen zu den geplanten Investitionen und Projekten in Ober- und Untersiggenthal.

Der Verwaltungsrat stellt der Generalversammlung den Antrag, die neu vorgesehenen Investitionen und Projekte von CHF 1'855'000.- zu genehmigen.

Die neu vorgesehenen Investitionen und Projekte werden einstimmig genehmigt.

9. Budget 2019 (informativ)

Thomas Hitz informiert über das Budget 2019. (Seite17)

10. Wahl der Revisionsstelle

Der Verwaltungsrat stellt der Generalversammlung den Antrag, die Wahl der Revisionsstelle, Equitest AG, Treuhand und Wirtschaftsprüfungen, Winkelriedstrasse 4, 5430 Wettingen, für das Geschäftsjahr 2019 zu wählen.

Die Revisionsstelle wird einstimmig gewählt.

11. Verschiedenes und Umfrage

Wolfgang Tron weist auf die neue Homepage hin.

Die nächste Generalversammlung findet am Donnerstag, 14. Mai 2020 im Betriebsareal der EGS statt. Am Samstag, 16. Mai öffnet die EGS ihre Türen für die Genossenschafter und die Bevölkerung.

Baumann Remo, Untersiggenthal meldet sich zu Wort:

1. Welche strategischen Massnahmen hat die EGS vorgesehen, um die Energiestrategie 2050 umzusetzen?

Wolfgang Tron weist auf die Strategie der EGS hin.

- Im Marketingbereich wird eine zusätzliche Person eingestellt.
- PV-Anlagen werden gefördert, indem der Vergütungspreis für Energie 8% über dem Marktpreis liegt.
- Es ist geplant in den nächsten Jahren E-Autos für den Betrieb anzuschaffen.
- Das Netz wird fortlaufend ausgebaut und mit Lichtwellenleitern ergänzt.
- Im Versorgungsgebiet werden Ladestationen für E-Autos gebaut.

2. Wann bietet die EGS für private Stromkunden ausschliesslich Naturstrom an, wie die Mehrheit der Anbieter das im Versorgungsgebiets des Kantons Aargau bereits tun?

Der Verwaltungsrat und die Geschäftsleitung sind der Meinung, dass die EGS ihren Kunden das günstigste Energie Produkt anbietet. Es steht den Kunden danach frei zu wählen, ob sie Siggenthaler Naturstrom basic oder Siggenthaler Naturstrom star beziehen möchten. Dies soll auch in Zukunft so bleiben.

Mike Weber, Untersiggenthal meldet sich zu Wort: Wenn wir der EGS den Auftrag geben mehr Naturstrom zu kaufen, müssen Kunden auch mehr Naturstrom beziehen.

Skarpetowski Grzegorz fragt: Wo sind die E-Ladestationen geplant und was für eine Leistung haben sie?

Thomas Hitz gibt Antwort: Auf dem Gemein-dehausareal und bei der EGS. Es sind keine Schnellladestationen geplant.

Wolfgang Tron bedankt sich bei Thomas Hitz und allen Mitarbeiterinnen und Mitarbeitern für ihre professionelle Arbeit und für ihr Engagement an der UNDOB, ebenso für ihr Verständnis während der Bauzeit. Auch allen Zählerableserinnen und Zählerablesern wird für ihre Arbeit, allen Genossenschafterinnen und Genossenschaftern für ihr zahlreiches Erscheinen und ihre Treue und den Verwaltungsräten für ihren Einsatz gedankt.

Jubiläum:

Roger Lufi ehrt Wolfgang Tron zu seinem 20-jährigen Jubiläum im Verwaltungsrat.

Beat Peter wird nach 21 Jahren im Verwaltungsrat verabschiedet. Wolfgang Tron erzählt aus seiner Amtszeit und überreicht ihm ein Geschenk.

Wolfgang Tron schliesst die Generalversammlung und lädt zum Essen ein.

Für das Protokoll:

Renate Bierhoff, Assistentin Verwaltungsrat

Preise für Energie und Herkunftsnachweise (HKN)

aus dezentralen Energieerzeugungsanlagen gültig vom 1. Januar 2020 bis zum 31. Dezember 2020

Energieerzeugungsanlagen (EEA)	Energiepreise Sommer April bis September Rp. / kWh		Energiepreise Winter Oktober bis März Rp. / kWh	
	Zone 1	Zone 2	Zone 1	Zone 2
Physikalische Lieferung				
EEA ohne Lastgangmessung 1)	5.3	5.3	5.3	5.3
EEA mit Lastgangmessung 2)	5.3	5.3	5.3	5.3
Herkunftsnachweise 1 (HKN_1) 3) (EEA auf KEV-Warteliste)	3.0	3.0	3.0	3.0
Herkunftsnachweise 2 (HKN_2) 3) (EEA mit Einmalvergütung)	1.0	1.0	1.0	1.0

Preise / Rabatte

Die Preise und die Rabatte können jederzeit der aktuellen Marktpreissituation angepasst werden.

Legende

- 1) Für Anlagen mit einer Leistung kleiner 30kVA.
- 2) Für Anlagen mit einer Leistung grösser 30kVA.
- 3) Für Anlagen bei denen die entsprechenden HKN auf dem Portal der Pronovo AG für die EGS bereitgestellt sind.

Preiszonen

- Zone 1 Montag bis Freitag 07:00 bis 20:00 Uhr und Samstag 07:00 bis 13:00 Uhr
bisherige Hoch- bzw. Normaltarifzeiten
- Zone 2 Übrige Zeiten
bisherige Nieder- bzw. Halbtarifzeiten

Zählerablesung und Rechnungsstellung

Die Ablesung der Zähler erfolgt durch die EGS.
Die Periodizität der Ablesung wird im Energieliefervertrag festgelegt.
Die Menge der Energielieferung wird dem Produzenten mitgeteilt.
Der Produzent stellt eine mehrwertsteuerkonforme Rechnung an die EGS mit den Angaben der Zahlungsverbindung.

Legende

- 1) Für Kunden mit Leistungs- bzw. Lastgangmessungen werden Grundpreis und Messkosten nicht verrechnet.
- 2) Verrechnet wird das während 15 aufeinanderfolgenden Minuten aufgetretene Monatsmaximum.
- 3) Für Kunden mit einem Energieverbrauch von weniger als 50'000 kWh pro Jahr.
- 4) Für Kunden mit einem Energieverbrauch von mehr als 50'000 kWh pro Jahr.

Messung der Zonen

In Untersiggenthal wird die Zone 1 vom Zählwerk I, die Zone 2 vom Zählwerk II des Zählers gemessen.
In Obersiggenthal wird die Zone 1 vom Zählwerk I, die Zone 2 vom Zählwerk II des Zählers gemessen.

Preiszonen

Zone 1 Montag bis Freitag 07:00 bis 20:00 Uhr und Samstag 07:00 bis 13:00 Uhr
Zone 2 Übrige Zeiten

Blindenergieverbrauch

Dieser darf in der Preiszone 1 höchstens 39.5% des gleichzeitigen Wirkenergieverbrauchs, entsprechend $\cos \phi = 0.93$, betragen. Ein allfälliger Mehrbezug wird mit 3.8 Rp. pro kWh verrechnet.

Sperrzeiten

Waschmaschinen, Tumbler und Geschirrwashmaschinen werden bis auf weiteres **nicht gesperrt**.

Rechnungsstellung

Die Rechnungsstellung erfolgt in regelmässigen Zeitabständen, in der Regel zwei Akontorechnungen im Dezember und Juni, mit effektiver Verbrauchabrechnung im April und Oktober. **Für statistische Auskünfte und ausserordentliche Ablesungen mit Zwischenabrechnung wird ein Betrag von CHF 50.00 exkl. MWST in Rechnung gestellt.**

Abkürzungen und Erläuterungen

BFE	Bundesamt für Energie
EFZ	Eidgenössisches Fähigkeitszeugnis
EGS	Elektrizitäts-Genossenschaft Siggenthal
EICom	Eidgenössische Elektrizitätskommission
Energieabsatz	elektrische Energie, welche die EGS ihren Kunden verkauft
EnV	Energieverordnung
EW	Elektrizitätswerk
FLS	Fernleitsystem
GIS	Geographisches Informationssystem
GW	Gigawatt
GWh	Gigawattstunden
HKN	Herkunftsnachweis
Hydrologisches Jahr	Oktober bis September
Hz	Hertz (Frequenz)
KEV	Kostendeckende Einspeisevergütung
KKW	Kernkraftwerk
KMU	Kleine- und Mittlere Unternehmen
kV	Kilovolt
kVA	Kilovoltampere
kvarh	Kilovarstunden
kW	Kilowatt
KW	Kraftwerk
kWh	Kilowattstunde
kWp	Kilowatt Peak (Spitzenwert)
LED	Lichtemittierende Diode
LWL	Lichtwellenleiter
MIS	Messwesen Installationskontrolle Steuerung
MS	Mittelspannung (16 kV)
Muffe	Unterirdische Verbindung oder Abzweigung
MVA	Megavoltampere
MWST	Mehrwertsteuer
MW	Megawatt
MWh	Megawattstunde
NE	Netzebene
nEE	neue erneuerbare Energien (Biogas, Biomasse, Photovoltaik, Geothermie, Wasser, Wind)
Netzabsatz	elektrische Energie, welche über das Netz der EGS übertragen wird
NISV	Verordnung über den Schutz von nichtionisierender Strahlung
NS	Niederspannung
NIV	Niederspannungs-Installationsverordnung
OS	Obersiggenthal
ÖB	Öffentliche Beleuchtung
P max.	maximale viertelstündliche Leistung

PV-Anlage	Photovoltaikanlage
RS	Rundsteuerung
SDAT	Standardisierter Datenaustausch
SDL	Systemdienstleistungen (Hilfsdienste für den sicheren Betrieb der Netze)
Smart Grid	Entgegennahme, Verwaltung und Aussendung von Signalen zur Steuerung von Verbrauchern im Netz
Smart Metering	Auslesung, Verarbeitung und Präsentation von Zählerdaten
SIBANO	Siggenthal Baden Nord
StromVG	Stromversorgungsgesetz
StromVV	Stromversorgungsverordnung
Swissgrid	Die Nationale Netzgesellschaft
TS	Transformatorenstation
URE	Unterhalt, Reparatur und Ersatz
US	Untersiggenthal
UVEK	Umwelt, Verkehr, Energie und Kommunikation
VK	Verteilkabine
VNB	Verteilnetzbetreiber

IMPRESSUM

30

Herausgeberin:
Elektrizitäts-Genossenschaft Siggenthal
Gässliackerstrasse 6
5415 Nussbaumen

Redaktion:
Anita Meier
Thomas Hitz
Christian Hösli
Verwaltungsrat

Fotos:
Robert Knecht

Druck und Gestaltung:
Druckerei Amsler AG
Erlenweg 1a
5416 Kirchdorf
www.amslerdruck.ch

